



# RELATÓRIO DE SUSTENTABILIDADE

2023/2024



# Conteúdo

<b>Mensagens da Liderança</b>	<b>3</b>	<b>Integridade</b>	<b>42</b>
Sobre o relatório	4	Nossos princípios	43
<b>Sobre a Trucks Control</b>	<b>5</b>	Integridade & Transparência	44
Sobre a Jornada	6	Privacidade dos usuários	46
Nossas operações	7	Relações externas	47
Nossas soluções	8	Riscos potenciais e segurança de dados	48
Cadeia de valor	10	Diretoria e Comitês	49
Nossos princípios	11	<b>Meio Ambiente</b>	<b>52</b>
<b>Jornada Sustentável</b>	<b>12</b>	Nosso compromisso	53
Nossa jornada sustentável	13	Ações ambientais	57
Destaques do Biênio	15	<b>Anexos</b>	<b>62</b>
Prêmios e reconhecimentos	16	Sumário GRI	63
Sustentabilidade como serviço	25	Sumário ODS	68
<b>Pessoas &amp; Comunidade</b>	<b>26</b>	Expediente	71
Nossas pessoas	27		
Diversidade	29		
Saúde e segurança do trabalho	30		
Treinamentos e Capacitações	32		
Cadeia de suprimentos	34		
Ações sociais	38		



## Navegue pelo Relatório

Este documento é navegável para facilitar a localização e verificação das informações.

Para navegar entre as páginas, você pode utilizar as setas do seu teclado.

↑ e ↓ ou ← e →

Clique nos indicadores GRI abaixo dos títulos para ser encaminhado ao sumário correspondente, que pode conter informações adicionais como justificativas, contexto e links externos. Durante o texto, clique nas páginas citadas e navegue no documento.

Este sumário e o menu na parte superior das páginas também podem ser utilizados para navegar.

# Mensagens da Liderança

GRI 2-22 | ODS 8, 12, 13, 17

Esta primeira edição bianual do Relatório de Sustentabilidade da **Trucks Control** apresenta as principais iniciativas realizadas em 2023 e 2024, além de um panorama das ações mais recentes, refletindo o momento atual da nossa jornada e os avanços alcançados até aqui.

Registrar essa trajetória é uma maneira de nos inspirarmos a continuar avançando, sempre com o compromisso de fazer mais e melhor, **representa um avanço significativo** para a **Trucks Control** e todas as suas unidades de negócio, **apresentando** nossa jornada em direção à agenda ESG, relacionada aos três pilares fundamentais: meio ambiente, social e governança, e demonstrando nossa

evolução no tema.

**Ao relatar nossas práticas e propósitos**, reforçamos nosso compromisso com a transparência, o cuidado com o meio ambiente e o bem-estar das pessoas.

Este relatório não é apenas uma ferramenta de comunicação, mas também uma fonte de informação valiosa que evidencia nossos avanços, desafios e oportunidades, **servindo como um marco inspirador e reforçando nosso DNA: Rastreamento, Conectividade, Interatividade e Comunicação Global.**

Estas conquistas são apenas o começo, e continuaremos avançando

nesta jornada, reafirmando nosso compromisso com a sustentabilidade e convidando todos os stakeholders a se unirem a nós na construção de um futuro mais justo e sustentável.

Estamos orgulhosos de compartilhar esse passo significativo e de contribuir para um mercado mais consciente e responsável.



**LUIZ EDUARDO SANTOS PACHECO DE CARVALHO**

Diretor Geral da **Trucks Control**

# Sobre o relatório

GRI 2-1 e 2-3 |

Inspirados nas Normas da Global Initiative Report (GRI), divulgamos nosso 1º Relatório de Sustentabilidade Bianual, com o objetivo de narrar nossa jornada sustentável, que vem se desenvolvendo desde 2007, ano de fundação da **Trucks Control**, nesse relatório referida também como **Trucks, empresa e companhia**.

Os principais dados, indicadores e informações se referem ao período de 01 de janeiro de 2023 a 31 de dezembro de 2024, exceto quando destacado de outra forma (com o termo “desde o início do projeto”, por exemplo).

Nossa estrutura, bem como nossa operação, é guiada por parcerias, por

isso, neste relatório serão reportadas informações a respeito da **Trucks Control** Serviços de Logística, empresa limitada de capital fechado, e suas controladas, veja mais em “Nossas operações” na página 7.

Abaixo de cada título ou no início de cada sessão é possível verificar o conteúdo GRI atendido. Para facilitar a visualização desses conteúdos, veja o “Sumário GRI” na página 63. Pautando nossas ações nos Objetivos de Desenvolvimento Sustentável (ODS), trazemos também o “Sumário ODS” na página 68, além de citar os ODS durante o relato.

Este Relatório de Sustentabilidade é a porta de entrada para a jornada ESG da **Trucks Control**. Aqui, você encontrará nossas ações ESG, dados e indicadores que mostram nosso progresso e como ocorre nosso contato com os principais stakeholders.

Te desejo uma boa leitura e, caso tenha alguma dúvida, sugestão ou comentário, envie-nos por e-mail para [esg@truckscontrol.com.br](mailto:esg@truckscontrol.com.br). Estamos prontos para te ouvir.

**DOUGLAS WILLYAN MARTINS**

Gerente Jurídico e Coordenador do Comitê de Sustentabilidade & ESG

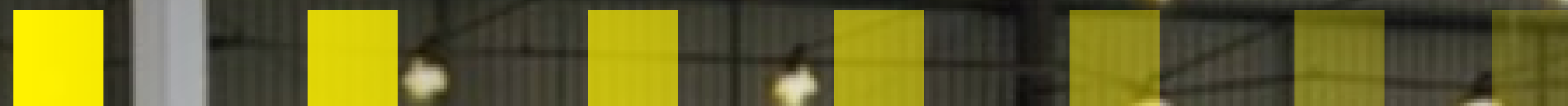




SOBRE  
SOBRE  
SOBRE



# Sobre a Trucks Control



# Sobre a Jornada

ODS 1, 2, 3, 4, 5, 6, 8, 9, 10, 12, 13, 15, 16, 17

A jornada sustentável da **Trucks Control** iniciou em 2017 com o **Projeto Romaneio Verde**, focando na digitalização e redução do uso de papel. Desde então, ações pontuais foram implementadas, mas foi a partir de 2022, com o **Diagnóstico ESG**, que a **Trucks Control** estruturou e aprimorou sua jornada de forma abrangente.

O Diagnóstico ESG permitiu organizar e comunicar as iniciativas de forma mais eficiente, integrando-as à estratégia de negócios da empresa. Nesse período, a **Trucks Control** alcançou marcos importantes, como adoção de ferramenta para assinar contratos e documentos eletronicamente, a implementação da ferramenta **Mérito** em 2020, uma solução de comunicação interna que

utiliza tecnologias em nuvem para otimizar a produtividade e fortalecer a conexão entre colaboradores. A ferramenta facilita a gestão de conteúdo, distribuição de informações e acompanhamento de resultados.

Desde 2021, recebemos o reconhecimento anual do selo **Great Place to Work (GPTW)**, atestando o excelente clima organizacional.

Entre 2022 e 2023, a empresa intensificou suas ações, com a parceria com a **Eu Reciclo** para compensação de embalagem pós consumo, o lançamento do programa de voluntariado "**Prendas Solidárias**", a **modernização do refeitório** e da **área de convivência**, a publicação da **Cartilha sobre Direitos Humanos no Trabalho**, o lançamento do Manual

de **Gestão Integrada de Resíduos** e a expansão da parceria com a **Plante1Papel**.

Além disso, a **Trucks Control** implementou campanhas com os colaboradores para a destinação correta de resíduo eletrônico, inclusive com a recepção de materiais de uso residencial, adotou o **Programa de Gerenciamento de Resíduos Sólidos (PGRS)**. Substituiu o café coado por máquinas de expresso, buscando otimizar recursos e reduzir o desperdício, e desenvolveu o projeto **TC Saúde e Bem-Estar**.

Em 2024, a parceria com a **Eu Reciclo** foi expandida para todo o território nacional, e a empresa aderiu ao projeto de Empresa Amiga do Hospital do Câncer de Londrina.

O lançamento do primeiro **Relatório de Sustentabilidade** em 2025 é um marco para formalizar e comunicar os compromissos e progressos da **Trucks Control** em sua jornada rumo a um futuro mais sustentável.



**WAGNER ELOY**  
Diretor de Marketing e  
Vendas da **Trucks Control**

# Nossas operações

GRI 2-1, 2-2 | ODS 8, 9

A **Trucks Control** é uma empresa brasileira especializada em soluções para o mercado de transportes, através de soluções de rastreamento (Safety e Security), com sede em Barueri, SP.

A jornada teve início na cidade de Londrina, PR, onde estão localizadas nossas atividades administrativas e a estrutura de produção e atendimento. A partir de Londrina, enviamos nossos produtos para todo o Brasil, com a instalação realizada por meio de nossas oficinas filiais e oficinas dedicadas (todas descritas neste relatório, com a exceção de quando explicitamente mencionado o contrário).

Desde a fundação, em 2007, expandimos nossa atuação por todo

o território nacional. Nossa **rede de oficinas, serviços de instalações e manutenções, é composta por 57 Filiais, 23 Móveis e 25 Dedicadas**, proporcionando aos nossos clientes maior flexibilidade e suporte, onde quer que estejam.

O **time comercial é altamente estruturado**, com presença em todas as regiões do Brasil, garantindo uma cobertura nacional eficiente. As responsabilidades estão bem definidas entre os diferentes níveis da equipe, que incluem os Gerentes Regionais, Consultores Comerciais Internos e Externos, cada um com atribuições específicas para alcançar os objetivos de vendas e fortalecer o relacionamento com os clientes.



# Nossas soluções

GRI 2-6 | ODS 9, 11


## Soluções para o Mundo Todo:

Nossos produtos também têm alcance internacional por meio dos serviços de satélite e roaming, permitindo que empresas utilizem nossa tecnologia em outros países. Com uma infraestrutura sólida e um compromisso constante com a inovação, a **Trucks Control** continua a expandir sua presença, proporcionando segurança e conectividade no transporte.

Entendemos que nossas escolhas no setor de tecnologia aplicada ao transporte têm um impacto direto no meio ambiente e na sociedade. Como fornecedores de soluções de rastreamento (**Safety e Security**), nosso compromisso vai além de atender às necessidades de segurança.

## Mercados que atendemos:

Atuamos com excelência em diversos segmentos do setor de transporte e logística, incluindo:

- **Transporte Rodoviário de Cargas:**  Soluções para empresas de transporte de mercadorias, garantindo maior segurança e controle.
- **Transportadoras de Produtos de Alto Valor:**  Rastreamento especializado para produtos sensíveis e de alto valor agregado.
- **Frotas Corporativas:**  Para empresas que necessitam de soluções completas de rastreamento e gestão de segurança em suas frotas.
- **Companhias de Seguro e Gerenciamento de Riscos:**  Tecnologias para mitigação de riscos, oferecendo soluções inteligentes para o setor de seguros.

Acreditamos que a tecnologia é uma ferramenta poderosa para promover a transformação do setor de transporte.

Os principais atores downstream incluem:

### A) Clientes Diretos (Usuários Finais)

- **Empresas de transporte rodoviário:** Utilizam as soluções de rastreamento e comunicação para monitoramento da frota, redução de custos operacionais e segurança.
- **Transportadoras de carga sensível:** Necessitam de monitoramento avançado para evitar roubos e perdas de mercadorias.
- **Empresas de logística integrada:** Utilizam rastreamento e comunicação para otimizar rotas e reduzir tempo de transporte.

### B) Parceiros Estratégicos

- **Empresas de seguro e gerenciamen-**

**to de risco:** Utilizam dados das soluções da Trucks para análise de risco e oferta de seguros personalizados.

- **Desenvolvedores de tecnologia e software:** Empresas que integram suas plataformas com as soluções da Trucks para oferecer funcionalidades adicionais.



# Rede de Oficinas Trucks Control

*Presente em todo  
o território  
Nacional*



Oficina Fixa



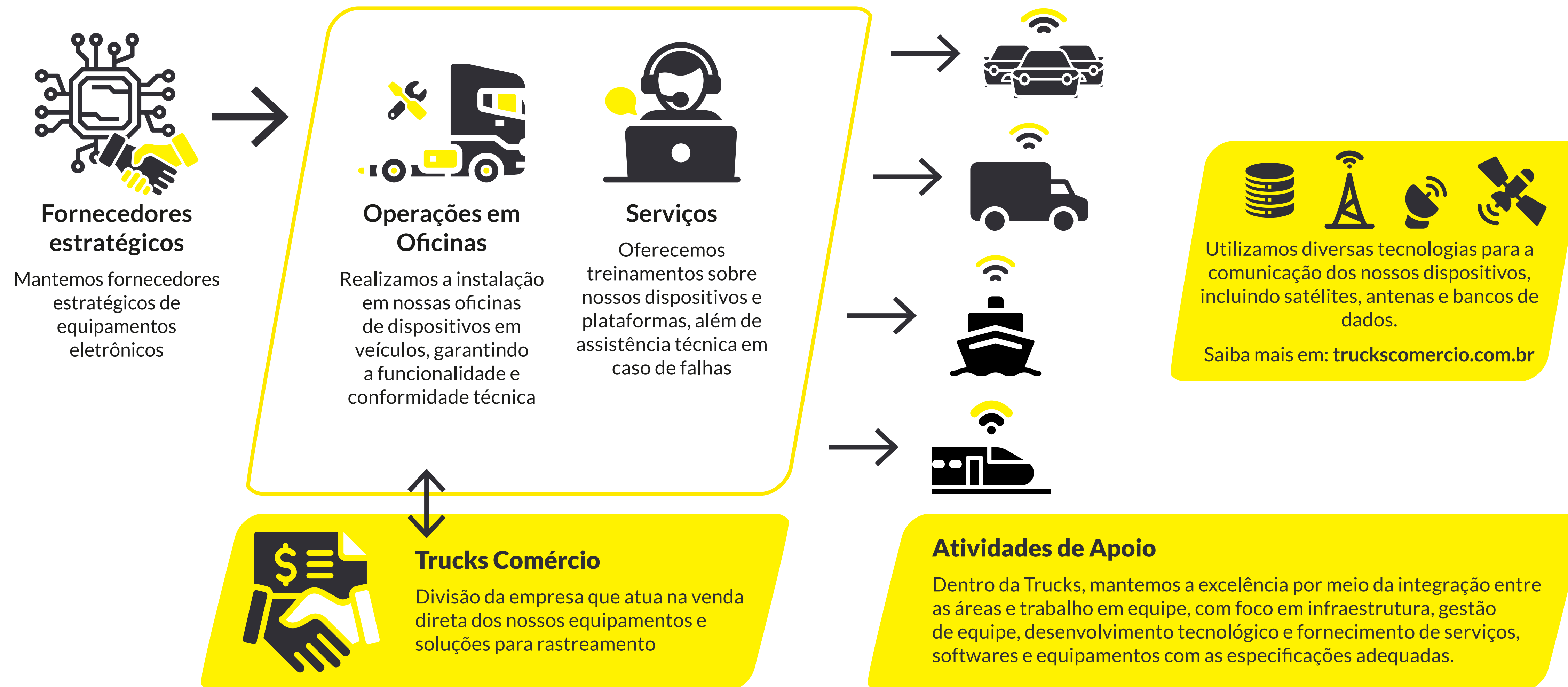
Oficina Móvel



Dedicados

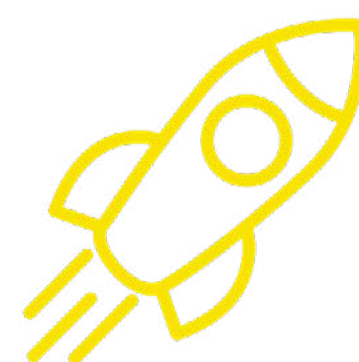
# Cadeia de valor

GRI 2-6 | ODS 8, 9, 12



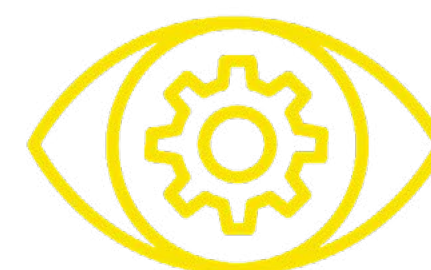
# Nossos princípios

GRI 2-23 | ODS 8, 12, 16



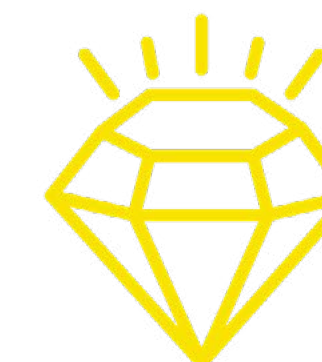
## Missão

Revolucionar a logística de nossos parceiros por meio de soluções tecnológicas inovadoras e pela valorização de cada colaborador, assegurando operações mais eficientes, seguras e sustentáveis.



## Visão

Ser referência em soluções inteligentes para transporte, utilizando tecnologias de ponta e inovação contínua para transformar a logística, conectando pessoas, cargas e veículos de maneira segura, eficiente e sustentável.



## Valores

Compromisso com transparência, integridade e respeito em todas as relações com nossos colaboradores, fornecedores, clientes e a sociedade, construindo laços duradouros fundamentados na confiança mútua.



# Jornada Sustentável



# Nossa jornada sustentável

GRI 2-22 | ODS 1, 2, 3, 4, 5, 6, 7, 8, 9, 10, 11, 12, 13, 15, 16, 17

O reconhecimento da jornada da **Trucks Control** em direção à sustentabilidade tem se consolidado desde 2022, quando a empresa iniciou o “**Diagnóstico ESG**”. Esse diagnóstico revelou que, embora já adotasse diversas práticas sustentáveis, elas ainda não estavam formalmente alinhadas dentro de uma estratégia ESG estruturada.

A partir desse diagnóstico, a **Trucks Control** tem se dedicado a **organizar, comunicar e integrar** essas iniciativas à sua estratégia de

**negócios**, buscando uma abordagem mais clara e eficiente para as **práticas ambientais, sociais e de governança**. Isso não só fortalece o compromisso com a sustentabilidade, mas também potencializa nossos resultados de maneira responsável e alinhada às melhores práticas do mercado.

## 2017

Início do Projeto Romaneio Verde, promovendo a digitalização de faturas e doações à UNICEF

## 2020

- Adoção de assinaturas digitais no departamento jurídico
- Implementação da ferramenta Mérito, disponível tanto na versão mobile quanto web

## 2019

Implementação da prática de significativa redução do uso de copos descartáveis

## 2021

Primeiro reconhecimento anual do selo Great Place to Work (GPTW)

## 2023

- Lançamento de campanhas de destinação correta de resíduo eletrônico e adoção do **Programa de Gerenciamento de Resíduos Sólidos (PGRS)**
- Desenvolvimento do projeto **TC Saúde e Bem-Estar**, promovendo qualidade de vida e nutrição equilibrada, saúde mental e bem-estar físico para colaboradores
- Substituição do café coado por máquinas de expresso para otimizar recursos e reduzir resíduos
- Publicação da **Cartilha sobre Direitos Humanos no Trabalho**

## 2025

Lançamento do primeiro **relatório de sustentabilidade**, como forma de transparência

## 2022

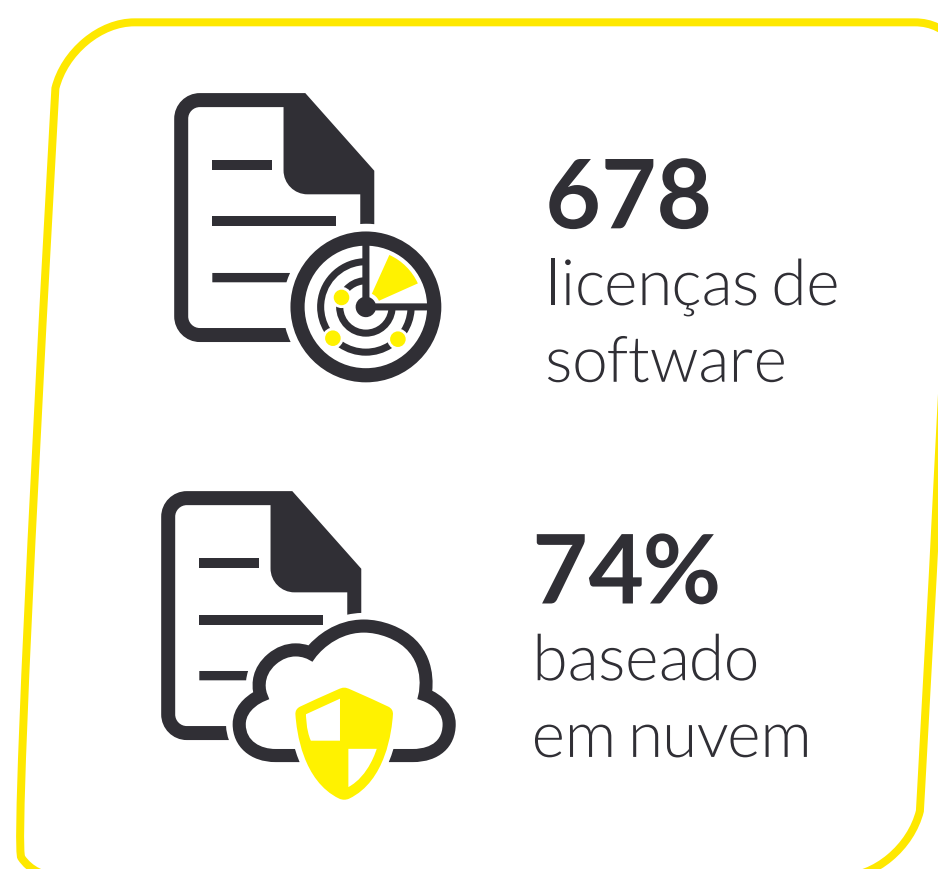
- **Diagnóstico ESG** marca o início estruturado da jornada sustentável
- Parceria com **Eu Reciclo** para compensação ambiental de embalagens
- Lançamento da ação de voluntariado **“Prendas Solidárias”**
- Modernização do refeitório e área de convivência
- Lançamento do **Manual de Gestão Integrada de Resíduos**
- Parceria com a Plante1Papel
- Reforma na sede administrativa com a substituição de lâmpadas por LEDs, modernização de sistemas de ar-condicionado, e renovação do mobiliário
- Lançamento do **serviço de telemetria para cálculo de emissão de CO<sub>2</sub>** no transporte rodoviário de cargas

## 2024

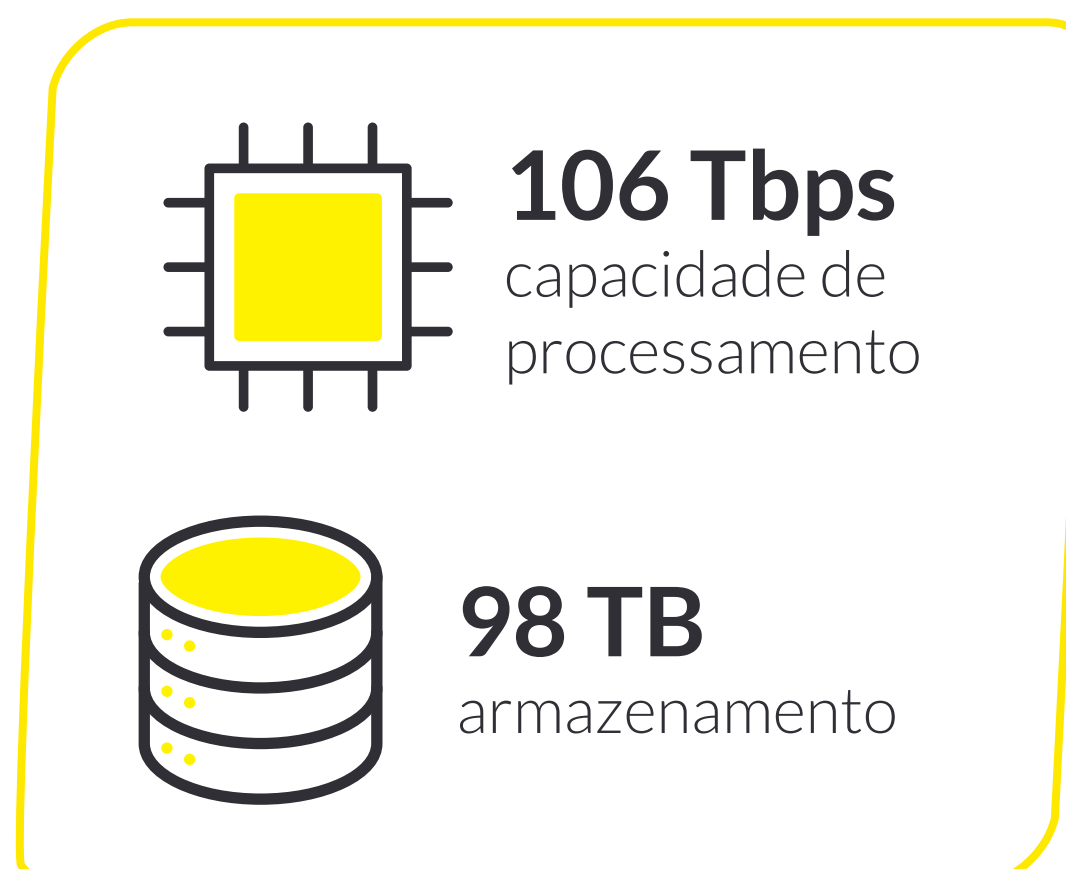
- Expansão da parceria com **Eu Reciclo** para **compensação ambiental de embalagens em todo território nacional**, com abrangência nos 26 estados e o Distrito Federal
- Adesão ao **Programa Empresa Amiga do Hospital do Câncer de Londrina**, contribuindo com o atendimento de mais de 40 mil pacientes anualmente

# Destques do Biênio

GRI 2-7, 301-3, 306-3, 306-4, 306-5, 404-1, 404-2, 413-1 | ODS 1, 2, 3, 4, 5, 6, 8, 10, 12, 13, 15



Licenças ativas



Processamento



Doações no período deste relato



Colaboradores



Treinamentos

	PAPEL	PLÁSTICO
2023	<b>4,8 t</b>	<b>1,3 t</b>
2024	<b>6,4 t</b>	<b>1,7 t</b>

Cumprimento de metas de reciclagem de embalagens pós-consumo (EU Reciclo)



Projeto Romaneio Verde (UNICEF)

# Prêmios e reconhecimentos

ODS 3, 8, 10

Ao longo de sua trajetória, a **Trucks Control** tem se destacado no mercado e, por diversas vezes, foi reconhecida com prêmios de excelência, refletindo sua constante busca pela inovação, qualidade e liderança no setor.

Durante o período de relato, a **Trucks Control** recebeu e/ou mantém em vigor certificações e prêmios.



## Certificação GPTW

(2021, 2022, 2023 e 2024)

Desde 2021, por quatro anos consecutivos, a companhia obteve o reconhecimento Great Place to Work (GPTW), validando a qualidade do nosso clima organizacional, gestão de pessoas, excelência no ambiente de trabalho e o bem-estar dos colaboradores.

A certificação considera diversos aspectos, entre eles a pesquisa de clima, demonstrando que 86% dos colaboradores dizem que a companhia é um ótimo lugar para trabalhar.

Saiba mais sobre nossos esforços e compromissos com nossos colaboradores na seção “Pessoas & Comunidade” na página 26.





## Prêmio Saúde e Bem Estar Hospitalar (2024)

GRI 403-6 | ODS 3, 8

É uma premiação que reconhece organizações e empresas que se destacam em iniciativas de bem-estar e qualidade de vida para seus colaboradores, que vão além da simples oferta de benefícios tradicionais, criando um ambiente onde o colaborador se sente valorizado, saudável e motivado.

O foco principal é valorizar as empresas que promovem condições de trabalho que priorizam a saúde, segurança, conforto, e o equilíbrio entre vida profissional e pessoal de seus funcionários. No contexto do prêmio, a categoria “**Empresa Amiga do Colaborador**” refere-se a uma organização que adota políticas de gestão e práticas que impactam positivamente o bem-estar físico, mental e social de seus colaboradores. A **Trucks Control**, foi reconhecida com esse prêmio por implementar iniciativas que realmente impactam positivamente o bem-estar de seus colaboradores.



## Prêmio Sesi ODS (2023)

GRI 413-1 | ODS 1, 3, 4, 5, 6, 10

O projeto reconhecido na edição de 2023 do prêmio consiste na destinação de recursos para a Unicef.

Esse projeto foi iniciado em 2017 e até o final de 2024 já havia destinado quase R\$ 3 milhões, saiba mais sobre o projeto na seção “Ações sociais” na página 38.

A Trucks Control foi reconhecida, em 2022, como empresa amiga da UNICEF por sua valiosa contribuição.



### CERTIFICADO FINALISTAS

Certificamos que

**Trucks Control Serviços de Logística LTDA**

participou na CATEGORIA INOVAÇÃO I Empresa

no Prêmio Sesi ODS 2023

Curitiba, 19 de outubro de 2023.

REALIZAÇÃO



Sistema Fiep **SESI**

APOIO



## Prêmio Sesi ODS (2024)

GRI 403-6 | ODS 3, 5, 8, 10

Demonstrando o compromisso pela valorização do ser humano e busca constante para oferecer os melhores benefícios para o conforto e bem-estar de seus colaboradores e dependentes, a companhia inicia o projeto “TC Saúde e Bem-Estar” em um período pós-pandemia de COVID-19 buscando a valorização da saúde e bem-estar dos colaboradores.

O projeto foi criado para proporcionar um ambiente de trabalho mais saudável e convidativo, conectando qualidade de vida e sustentabilidade. A organização implementou programas para a valorização e conscientização de uma vida saudável e aderiu a novos benefícios para os colaboradores.





# OBJETIVOS DE DESENVOLVIMENTO SUSTENTÁVEL

Os Objetivos de Desenvolvimento Sustentável (ODS) são um conjunto de 17 metas globais estabelecidas pelas Nações Unidas (ONU) em 2015. Eles representam um plano de ação universal para erradicar a pobreza, proteger o planeta, garantir a paz e a prosperidade para todos até 2030, abordando desafios sociais, econômicos e ambientais.

A **Trucks Control** está comprometida com a sustentabilidade e alinha suas ações e projetos com esses objetivos. Nas páginas seguintes, apresentaremos nossas principais iniciativas, demonstrando como cada uma delas contribui para o avanço dos ODS específicos, reforçando nosso compromisso com um futuro mais sustentável e responsável.



## 01

### Arrecadação e Doação de Roupas (NUSELON)

Nosso projeto de arrecadação de roupas se alinha diretamente com o ODS 1, ajudando a combater a pobreza e oferecer vestuário básico para aqueles que mais precisam.

Além disso, contribui com o ODS 10 ao reduzir desigualdades, com o ODS 12 ao promover o consumo responsável e a economia circular, e com o ODS 13 ao reduzir o impacto ambiental da indústria da moda.



## 02

### Arrecadação de Tampinhas (NUSELON)

A arrecadação de tampinhas de PET está diretamente alinhada com o ODS 12, promovendo o consumo responsável e a reciclagem de plásticos.

Além disso, contribui com o ODS 13, ao ajudar na redução da poluição e nos impactos ambientais causados pelos resíduos plásticos, e com o ODS 14, ao proteger a vida marinha.

O projeto também contribui para a erradicação da pobreza (ODS 1) e a redução das desigualdades (ODS 10), ao destinar recursos arrecadados para causas sociais.



**03****Doação para Unicef**

A doação financeira à UNICEF se alinha com o ODS 1, ao combater a pobreza e proporcionar recursos para crianças em situação de vulnerabilidade.

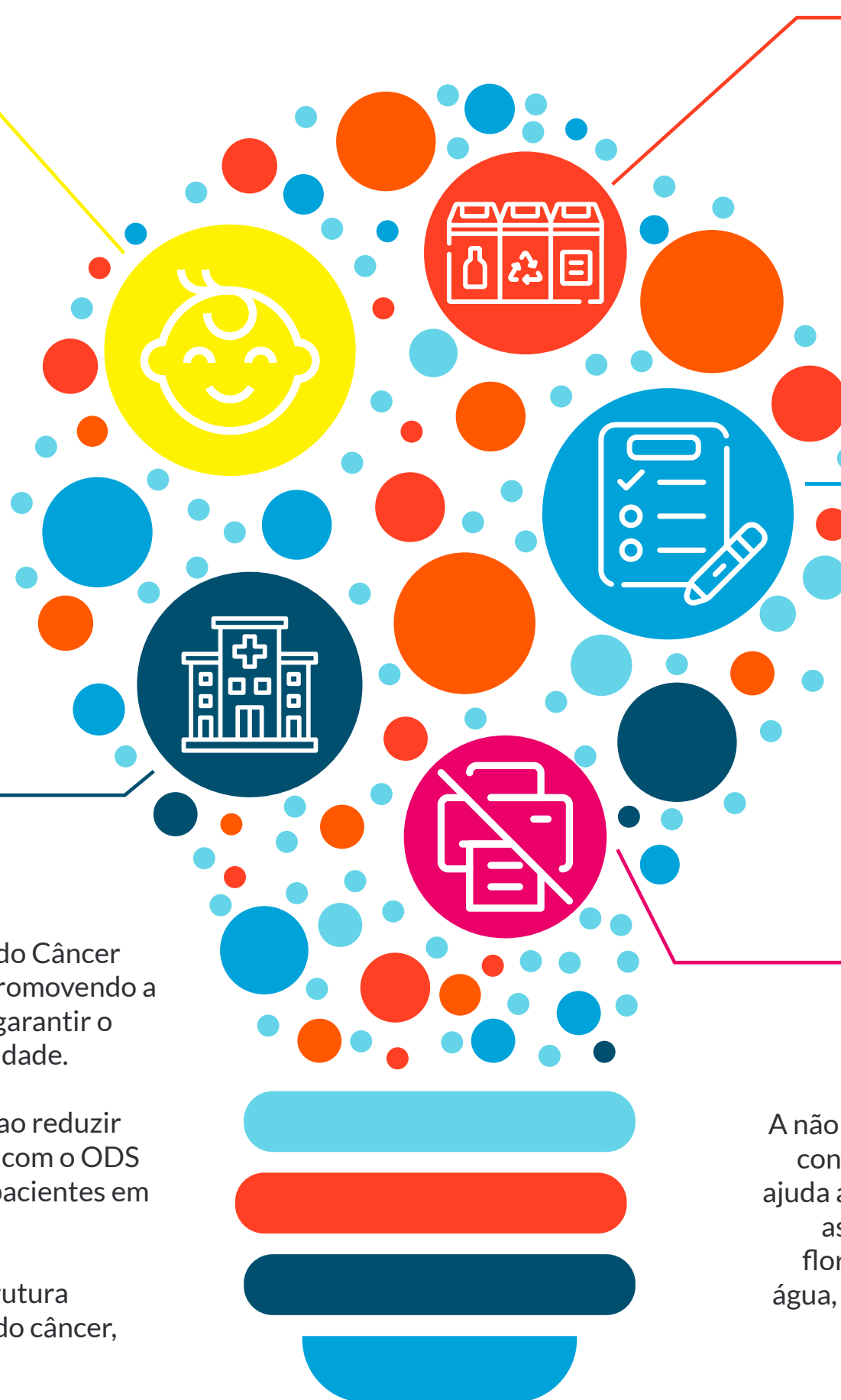
Além disso, ela contribui com o ODS 3 ao financiar programas de saúde, com o ODS 4 ao garantir educação de qualidade, e com o ODS 5, promovendo igualdade de gênero e empoderamento das meninas. A contribuição também impacta o ODS 10, ao reduzir desigualdades entre comunidades e países, e o ODS 6, ao garantir acesso a água potável e saneamento.

**04****Doação para o Hospital do Câncer**

A doação em dinheiro para o Hospital do Câncer contribui diretamente com o ODS 3, promovendo a saúde e o bem-estar dos pacientes ao garantir o acesso a tratamentos médicos de qualidade.

Também está alinhada com o ODS 10, ao reduzir desigualdades no acesso ao cuidado, e com o ODS 1, proporcionando apoio financeiro a pacientes em situação de vulnerabilidade.

A doação também fortalece a infraestrutura hospitalar e inovações no tratamento do câncer, alinhando-se com o ODS 9.

**05****Coleta Seletiva**

A implementação de um sistema eficiente de coleta seletiva nas operações da empresa é uma ação essencial para promover a sustentabilidade e apoiar os ODS, especialmente os ODS 12 (Consumo e Produção Responsáveis) e 13 (Ação Contra a Mudança Global do Clima).

**06****Plano de Gestão de Resíduos Sólidos (PGRS)**

O Plano de Gestão de Resíduos Sólidos (PGRS) contribui diretamente para o ODS 12, ao promover um consumo responsável e a redução do desperdício de recursos naturais.

Além disso, a gestão adequada de resíduos ajuda a mitigar as mudanças climáticas (ODS 13) e a preservar os ecossistemas terrestres (ODS 15), enquanto cria oportunidades de trabalho decente e crescimento econômico sustentável (ODS 8). A colaboração entre setores públicos e privados é essencial para garantir o sucesso de práticas de gestão de resíduos sustentáveis (ODS 17).

**07****Não Impressão de Boletos (Romaneio Verde)**

A não impressão de boletos contribui diretamente para o ODS 12, ao promover o consumo responsável de recursos e reduzir o desperdício de papel. Além disso, ajuda a mitigar as mudanças climáticas (ODS 13) ao diminuir a pegada de carbono associada à produção de papel, e está alinhada com o ODS 15, ao proteger as florestas e ecossistemas terrestres. Ao reduzir o uso de recursos como papel e água, também contribui para o ODS 6, promovendo uma gestão mais sustentável da água.



**08**

### Coleta seletiva, descarte e Reciclagem de eletroeletrônicos (ONG E-letro)

A reciclagem de eletroeletrônicos contribui diretamente para o ODS 12, ao promover consumo responsável e a redução do desperdício de recursos naturais.

Além disso, ao reduzir as emissões e a poluição, a reciclagem ajuda a combater as mudanças climáticas (ODS 13) e preserva os ecossistemas terrestres (ODS 15). A reciclagem também gera empregos verdes e contribui para o crescimento econômico sustentável (ODS 8), além de promover a inovação nas indústrias de reciclagem (ODS 9).

**09**

### Coleta e descarte para Reciclagem de folhas de papel A4, cadernos e apostilas, para a produção de papel semente ( PLANTE 1 PAPEL)

A reciclagem de papel e a produção de papel semente estão alinhadas com o ODS 12, ao promoverem um consumo responsável e a redução de desperdícios.

Além disso, essas práticas contribuem para o ODS 13, ajudando a mitigar as mudanças climáticas, e para o ODS 15, ao preservar as florestas e promover a recuperação de áreas degradadas. A utilização do papel semente também está em consonância com o ODS 4, promovendo a educação ambiental e a sustentabilidade.

**10**

### Arrecadação e doação de alimentos (NUSELON)

Nosso projeto de arrecadação de alimentos está alinhado com o ODS 2, pois visa combater a fome e garantir a segurança alimentar para aqueles que mais necessitam. Além disso, contribui para o ODS 12, ao promover práticas de consumo responsável e reduzir desperdícios, e para o ODS 10, ao apoiar comunidades em situação de vulnerabilidade e reduzir desigualdades.

**11**

### Assinaturas eletrônicas em documentos (DOCUSIGN)

A implementação de assinaturas eletrônicas contribui diretamente para o ODS 9, promovendo a inovação e a modernização dos processos empresariais. Também apoia o ODS 12, ao reduzir o consumo de papel e promover a produção responsável, e o ODS 16, garantindo maior segurança e transparência em processos legais e administrativos. Além disso, as assinaturas eletrônicas estão alinhadas com o ODS 5, promovendo maior igualdade de gênero e empoderamento no ambiente de trabalho.

**12**

### EDUCAÇÃO E CAPACITAÇÃO (TC ACADEMY)

O programa de capacitação de colaboradores está alinhado com o ODS 4 ao oferecer treinamentos contínuos de alta qualidade para todos os membros da equipe, e com o ODS 8, pois contribui para o crescimento sustentável da empresa e o aumento da produtividade. Além disso, o programa inclui iniciativas para garantir que haja igualdade de oportunidades para todos, atendendo aos ODS 5 e 10.





13

### Criação do Comitê de Sustentabilidade e ESG

O Comitê de Sustentabilidade e ESG tem um papel fundamental no alinhamento das práticas empresariais com os ODS. Ao promover inclusão social (ODS 10), trabalho decente (ODS 8), e ações contra a mudança climática (ODS 13), o comitê assegura que a empresa atue de forma responsável e sustentável em suas operações. Além disso, ao integrar a ética e a transparência na governança (ODS 16) e promover práticas de igualdade de gênero (ODS 5), o comitê contribui para o desenvolvimento de um ambiente corporativo inclusivo e justo.



14

### GPTW (Great Place to Work)

Empresas que buscam a certificação GPTW têm um papel fundamental na promoção de condições de trabalho decentes e igualdade de oportunidades, alinhando-se diretamente ao ODS 8 de Trabalho Decente e Crescimento Econômico.

Além disso, ao adotar políticas de diversidade e inclusão, contribuem para o ODS 10 de Redução das Desigualdades, criando ambientes de trabalho mais igualitários e justos. A promoção de saúde e bem-estar no local de trabalho, que é uma prioridade do GPTW, também contribui para o ODS 3 de Saúde e Bem-Estar, proporcionando uma qualidade de vida superior para todos os colaboradores.



15



### TC SAUDE E BEM ESTAR

O projeto de qualidade de vida e bem-estar dos colaboradores contribui diretamente para o ODS 3 (Saúde e Bem-Estar), ao oferecer iniciativas de promoção da saúde física e mental. ODS 5 - foco especial na saúde da mulher, apoio à maternidade, combate ao assédio ou iniciativas voltadas à equidade. Também apoia os ODS 8 e 10 ao promover um ambiente de trabalho mais saudável, inclusivo e produtivo.



16



### App MÉRITO

O aplicativo interno para colaboradores pode ser uma ferramenta estratégica para promover e apoiar os ODS dentro da organização. Através de funcionalidades voltadas para a saúde e bem-estar (ODS 3), igualdade de gênero (ODS 5), e redução de desigualdades (ODS 10), o aplicativo pode garantir que todos os colaboradores tenham acesso a recursos de desenvolvimento, oportunidades de treinamento e políticas inclusivas. Além disso, ao incorporar práticas de sustentabilidade (ODS 12 e 13), o aplicativo pode incentivar ações responsáveis, como redução de desperdícios, reciclagem e uso consciente de recursos, contribuindo para a construção de uma cultura organizacional sustentável e alinhada aos objetivos globais.

17



### TELEMETRIA

Este projeto está diretamente alinhado aos Objetivos de Desenvolvimento Sustentável (ODS), destacando-se especialmente em Indústria, Inovação e Infraestrutura (ODS 9), ao impulsionar a inovação no setor de transporte com tecnologias avançadas de monitoramento e gestão de frota, Cidades e Comunidades Sustentáveis (ODS 11), ao contribuir para a redução do congestionamento e melhorar a qualidade do transporte público, oferecendo soluções mais rápidas e seguras, Ação Contra a Mudança Global do Clima (ODS 13), com a redução das emissões de gases poluentes por meio da otimização das rotas e da melhoria da eficiência do combustível e Energia Acessível e Limpa, ao reduzir o consumo de energia e promover o uso mais eficiente de recursos (ODS 7).



18

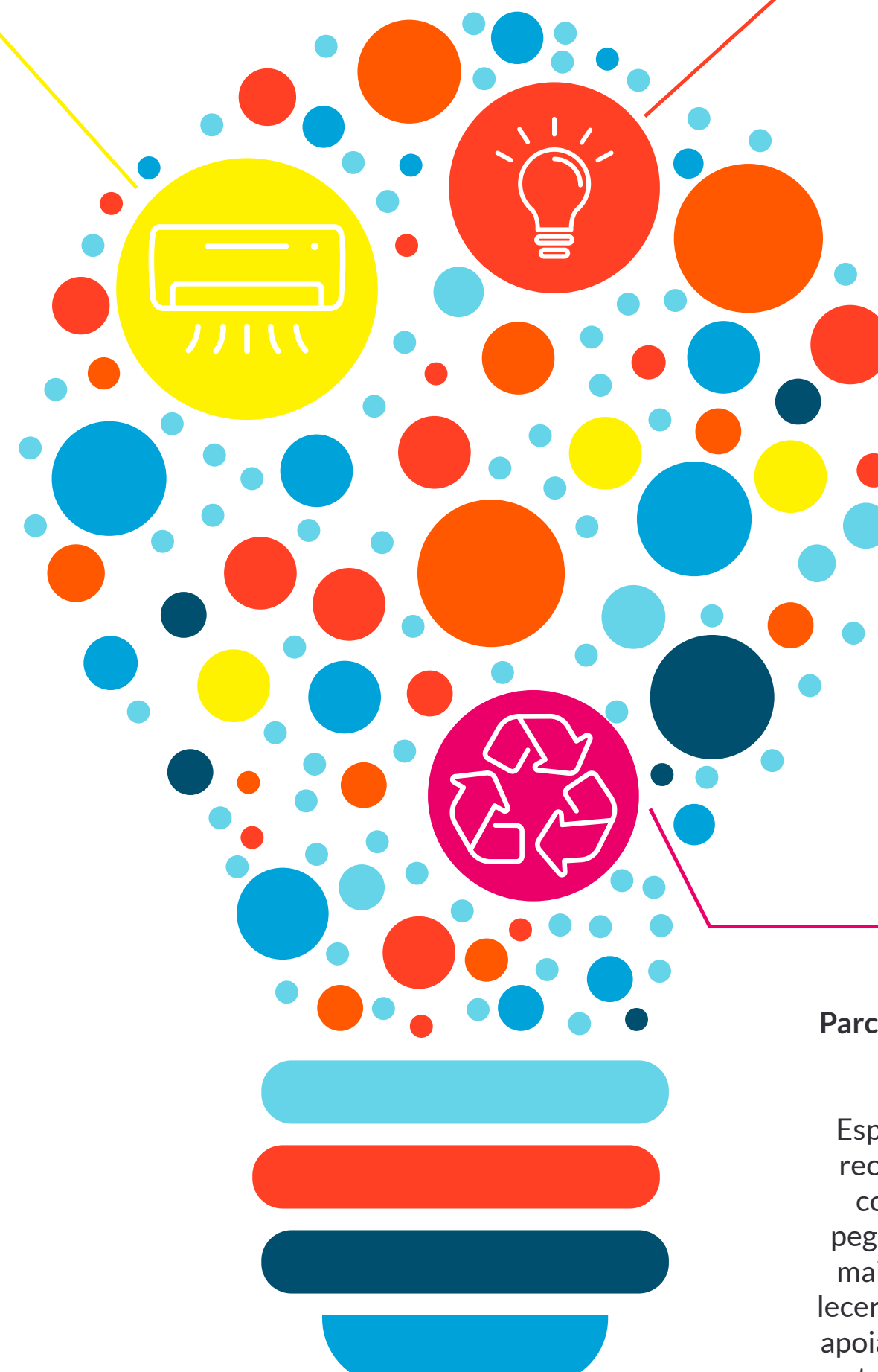
**Substituição de aparelhos de ar condicionado convencionais por modelos INVERTER**

A tecnologia Inverter é conhecida por sua eficiência energética superior, pois ajusta a velocidade do compressor de acordo com a necessidade de resfriamento, resultando em um consumo de energia significativamente menor e maior conforto térmico.

Esse projeto está alinhado aos Objetivos de Desenvolvimento Sustentável (ODS), com foco em:

- ODS 7 – Energia Acessível e Limpa, ao adotar tecnologias que proporcionam uma redução significativa no consumo de energia elétrica, gerando benefícios tanto econômicos quanto ambientais.
- ODS 13 – Ação Contra a Mudança Global do Clima, com a diminuição das emissões de CO<sub>2</sub> associadas ao uso de ar-condicionado, devido à maior eficiência energética dos modelos Inverter.
- ODS 12 – Produção e Consumo Responsáveis, ao promover a utilização responsável dos recursos energéticos e reduzir o desperdício, já que os aparelhos Inverter têm uma vida útil mais longa e precisam de menos manutenção.
- ODS 8 – Trabalho Decente e Crescimento Econômico, proporcionando um ambiente de trabalho mais confortável e sustentável, o que pode impactar positivamente a produtividade e o bem-estar dos colaboradores.

Com a troca para os sistemas de ar-condicionado Inverter, busca reduzir os custos com energia elétrica, melhorar a qualidade do ambiente interno e reforçar seu compromisso com práticas sustentáveis e a inovação tecnológica.



19



**Substituição do uso de Lâmpadas convencionais por LED**

A iniciativa teve como objetivo reduzir significativamente o consumo de energia elétrica, diminuir os custos com manutenção e contribuir para a redução da pegada de carbono da empresa, ao mesmo tempo em que oferece melhor qualidade de iluminação para os colaboradores e clientes.

Alinhado aos Objetivos de Desenvolvimento Sustentável (ODS), o projeto se destaca principalmente em:

- ODS 7 – Energia Acessível e Limpa, promovendo o uso de tecnologias mais eficientes e sustentáveis no consumo de energia elétrica.
- ODS 12 – Produção e Consumo Responsáveis, ao adotar práticas mais responsáveis na gestão de recursos e reduzir o desperdício de energia e materiais.
- ODS 13 – Ação Contra a Mudança Global do Clima, contribuindo para a redução das emissões de CO<sub>2</sub> através da eficiência energética das lâmpadas LED, que consomem até 80% menos energia que as lâmpadas convencionais.
- ODS 8 – Trabalho Decente e Crescimento Econômico, ao promover um ambiente de trabalho mais seguro e confortável, graças à melhor qualidade da iluminação, além de gerar economia para a empresa.

A implementação das lâmpadas LED resulta em economias substanciais em contas de energia e manutenção, e reforça o compromisso com a sustentabilidade corporativa e as melhores práticas ambientais.

20



**Parceria com a EU RECICLO para a compensação de embalagens e a reciclagem em todo o território nacional**

Especial ênfase em Produção e Consumo Responsáveis (ODS 12), ao promover a compensação e reciclagem de embalagens, assegurando que o ciclo de vida dos produtos seja mais sustentável e com menor impacto ambiental, Ação Contra a Mudança Global do Clima (ODS 13), ao reduzir a pegada de carbono associada à produção de embalagens e ao seu descarte, promovendo práticas mais eficientes de gestão de resíduos, Parcerias e Meios de Implementação (ODS 17), ao estabelecer uma parceria com a EU RECICLO, uma organização que facilita a compensação de resíduos e apoia a implementação de sistemas de reciclagem em larga escala no país e Água Potável e Saneamento (ODS 6), ao incentivar a redução da poluição causada pelo descarte inadequado de resíduos, especialmente no que diz respeito a resíduos plásticos, que afetam ecossistemas hídricos.

# Sustentabilidade como serviço

GRI 2-6 | ODS 7, 9, 11, 13

Como forma de promover a logística sustentável para toda a nossa cadeia de valor, desde 2022 a **Trucks** oferece para seus clientes um novo serviço de **Telemetria**.

O serviço promove o registro de informações sobre o uso de combustível (valor, consumo, eficiência etc.), indicadores de segurança (frenagem, velocidade excedida, direção na chuva etc.), registro de quilometragem rodada, tempo de serviço, aceleração, dentre outras informações.

Os registros obtidos nesse serviço podem ser utilizados pelas empresas para inventários de gases de efeito estufa e relatórios de sustentabilidade, demonstrando a sustentabilidade das operações dos nossos parceiros e clientes.





# Pessoas & Comunidade



# Nossas pessoas

GRI 2-7, 2-8, 403-6, 404-1, 404-2 | ODS 3, 4, 5, 8, 10, 12, 13, 15, 17

Na **Trucks Control**, as pessoas são o nosso maior ativo, nossa força motriz. Com 499 colaboradores, dos quais 39,68% são mulheres e 60,32% são homens, a equipe impulsiona a inovação, a qualidade dos serviços e as relações que construímos. Cada um, com sua paixão e expertise, escreve a história da **Trucks Control**. Cultivamos um ambiente de trabalho positivo, diverso e inclusivo, onde cada um se sente acolhido, respeitado e com oportunidades de crescimento. Acreditamos que a o bem-estar dos nossos colaboradores são o reflexo do sucesso da nossa empresa.

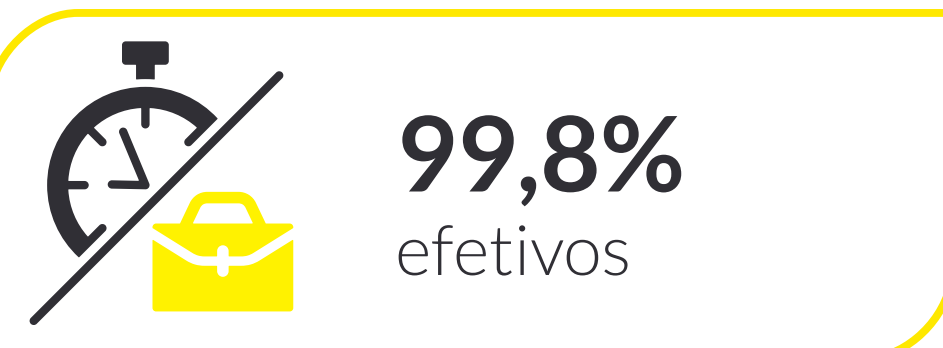
Durante a pandemia, com o trabalho remoto, entendemos a importância de uma equipe conectada e engajada. Implementamos medidas para

fortalecer a comunicação e o apoio aos nossos colaboradores, reforçando o valor que cada um tem para nós. Com o retorno ao trabalho presencial, em 2022, nasceu o **Projeto TC Saúde e Bem-Estar**, com foco em um estilo de vida mais saudável e na melhoria da qualidade de vida de todos. A busca pela certificação **Great Place to Work** foi um passo natural, e a primeira pesquisa de clima confirmou o que já sabíamos: nossos colaboradores se sentem valorizados.

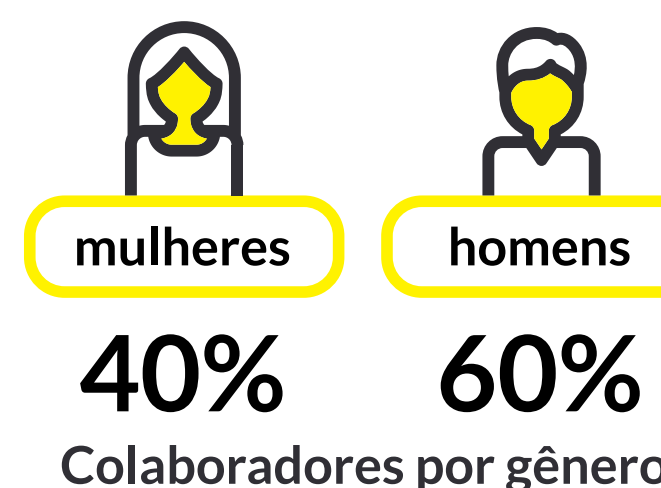
Oferecemos um pacote completo de benefícios: vale-refeição sem desconto, planos de saúde e odontológico, Gympass e Wellhub para uma vida mais ativa, Vidalink para a saúde física e mental, gift card de aniversário e bolsa maternidade.



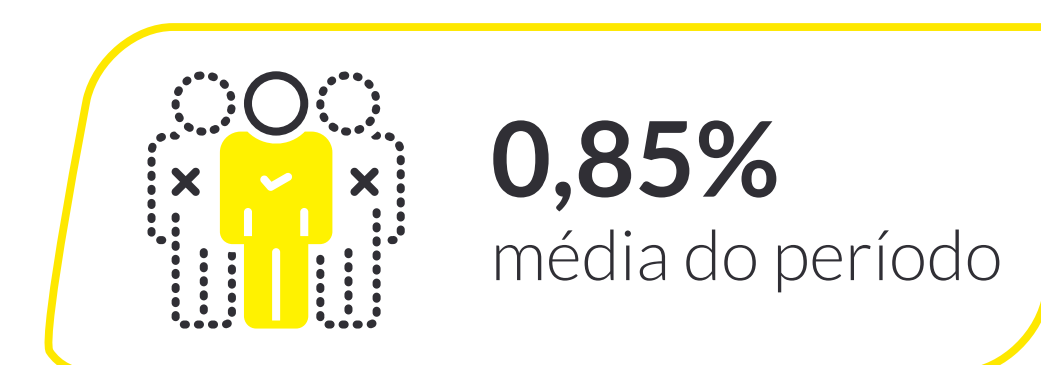
Colaboradores



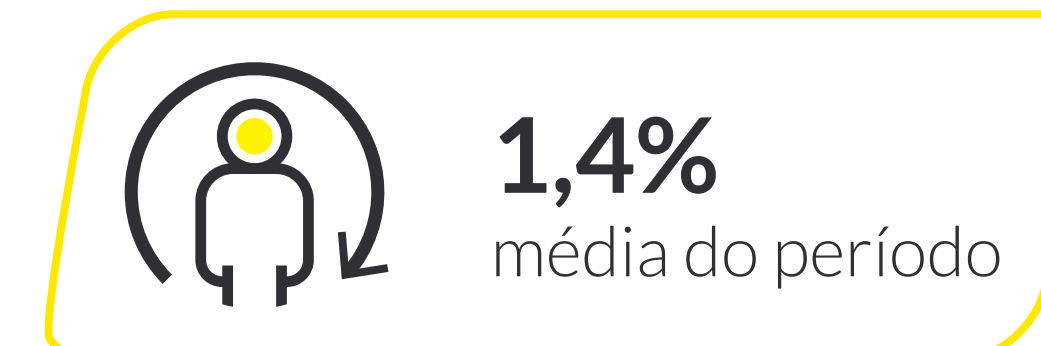
Empregados temporários e efetivos



Terceirizados



Absenteísmo



Turnover



Saúde física



Net Promoter Score  
uma metodologia de pesquisa  
que mede a satisfação do Colaborador

No dia a dia em Londrina, promovemos a qualidade de vida com **ginástica laboral, frutas frescas, auriculoterapia e quick massage**. Palestras sobre saúde e parcerias com hospitais para check-ups também fazem parte do nosso cuidado. Acreditamos no desenvolvimento profissional da nossa equipe. O programa **TC Academy**, com concursos, premiações e investimento em programas de desenvolvimento interno, é a prova disso.

Na **Trucks Control**, a sustentabilidade vai além dos produtos e serviços. Ela se traduz em ações e práticas para o bem-estar dos nossos colaboradores e do planeta: **distribuimos canecas reutilizáveis para diminuir o uso de copos descartáveis, reformamos e equipamos um espaço de convivência moderno e sustentável,**

**com refeitório**, e implementamos um Manual de Gestão Integrada de Resíduos para o descarte correto dos materiais.

Com o **Projeto TC Saúde e Bem-Estar**, colhemos **resultados significativos**: melhora no ambiente de trabalho, redução nos índices de absenteísmo e atestados médicos, diminuição de sinistros nos planos de saúde e grande adesão a programas como o Wellhub, com **5.794 check-ins em 2024 e 10% dos colaboradores praticando atividades físicas regularmente**.

Acreditamos que o compromisso com as pessoas e a comunidade é a base para um futuro sustentável e próspero. Investimos em projetos e programas que promovem o desenvolvimento social e a qualidade de vida, porque juntos construímos um futuro melhor.

Na **Trucks Control**, valorizamos nossos colaboradores e investimos em seu bem-estar e desenvolvimento profissional por meio dos programas TC Saúde e Bem-Estar e TC Academy. Oferecemos diversas iniciativas para promover saúde, qualidade de vida e aprendizado, e os resultados são gratificantes: **turnover de 1,4%, absenteísmo de 0,85% e nível de satisfação de 85% na pesquisa GPTW**. Cuidar da saúde e adquirir conhecimento é a definição de autoamor, e isso é o que queremos para nossos colaboradores.



**Carla Fernandes**  
Gerente de RH

# Diversidade

GRI 2-7, 405-1 | ODS 5, 8, 10

A **Trucks Control** reconhece a importância da diversidade e inclusão no ambiente de trabalho. **Acreditamos que um ambiente diverso e inclusivo promove a criatividade, a inovação e o crescimento, e estamos comprometidos em construir uma equipe que reflita a diversidade de nossos clientes e comunidades.**



Para garantir a transparência e responsabilidade em nossos esforços de diversidade e inclusão, divulgamos os seguintes dados demográficos de nossa força de trabalho:

Os dados demográficos fornecidos representam o estado atual de nossa força de trabalho.

Continuaremos monitorando e relatando esses dados para garantir a transparência e o progresso em nossos esforços de diversidade e inclusão.

Embora reconheçamos que temos trabalho a fazer para alcançar uma força de trabalho mais representativa, estamos comprometidos em promover a diversidade e a inclusão na **Trucks Control**.



	DIRETORIA EXECUTIVA	LÍDERES NÃO-EXECUTIVOS	FUNCIONÁRIOS TÉCNICOS	TODOS OS OUTROS FUNCIONÁRIOS
 mulheres	0%	29%	0%	45%
 homens	100%	71%	100%	55%

# Saúde e segurança do trabalho

GRI 403-1, 403-2, 403-5, 403-6, 403-7, 403-9 | ODS 3, 8

Na **Trucks Control**, a segurança e saúde dos nossos colaboradores e parceiros são prioridades essenciais. Estamos totalmente comprometidos em criar e manter um ambiente de trabalho seguro, tanto nas nossas instalações quanto nas operações realizadas em campo, especialmente em contextos de alto risco, como as oficinas e as atividades dos terceirizados.

Adotamos uma abordagem proativa para garantir a segurança, com monitoramento contínuo e a implementação de medidas preventivas. Nosso time de segurança do trabalho realiza inspeções regulares e acompanha de perto as

condições de trabalho, promovendo melhorias contínuas. Valorizamos **feedbacks** e **relatos de segurança** de todos os colaboradores e parceiros, incentivando a comunicação transparente sobre os desafios e oportunidades de melhoria.

Acreditamos que a segurança é responsabilidade de todos. Por isso, todos os colaboradores e parceiros passam por um treinamento completo de segurança antes de ingressar nas operações, incluindo treinamentos específicos sobre procedimentos de segurança nas oficinas (como a NR-35), uso correto de equipamentos de proteção individual (EPIs) e ações em caso de emergência.



Para medir a eficácia das nossas ações, monitoramos regularmente o indicador de Taxa Total de Incidentes Registráveis (TRIR), que no último período se manteve em 1,20%.

A segurança no trabalho é uma jornada contínua, e buscamos sempre melhorar. Quando identificamos riscos ou incidentes, implementamos ações corretivas e preventivas, tais como:

- Reavaliação de procedimentos de segurança;
- Investimentos em equipamentos de segurança de ponta;
- Treinamentos adicionais para colaboradores e parceiros.

Em colaboração com nossos parceiros garantimos que sigam

os nossos padrões de segurança e saúde, com ações preventivas, treinamentos regulares e a constante monitorização de nossos indicadores de segurança, estamos criando um ambiente de trabalho cada vez mais seguro e colaborativo, onde todos podem desempenhar suas funções com confiança.



# Treinamentos e Capacitações

GRI 404-1, 404-2 | ODS 3, 4, 5, 8, 10

A **Trucks Control** acredita que o desenvolvimento contínuo de seus colaboradores é essencial para o crescimento sustentável da empresa e para a manutenção de um ambiente de trabalho seguro e eficiente.

Para isso, a empresa adota uma política robusta de treinamentos que abrange todos os níveis da organização, visando proporcionar as competências necessárias para o desempenho seguro e eficaz das funções. Isso inclui treinamentos de integração para novos colaboradores, que abordam a cultura organizacional, normas de segurança, uso de EPIs, protocolos de emergência e procedimentos operacionais, além de capacitação

contínua com treinamentos periódicos que abrangem desde atualizações técnicas até programas específicos de segurança e liderança.

No último período (2023 e 2024), foram realizadas 10.168 horas de treinamento, beneficiando 430 colaboradores. Destaca-se também a realização de um concurso de incentivo à capacitação, que totalizou 4.670 horas de treinamento. A **Trucks Control** investe em infraestrutura de treinamento de qualidade, com espaços adequados e equipamentos modernos, e busca parcerias com especialistas do setor para oferecer treinamentos especializados e de alta relevância.



A empresa garante que terceirizados recebam treinamentos regulares e cumpram as mesmas normas de segurança que os colaboradores diretos, reconhecendo a importância da segurança e eficiência no trabalho também por parte dos terceirizados.

Além dos treinamentos, a **Trucks Control** realiza anualmente eventos importantes como o **DIPAT, Dia de Prevenção de Acidentes de Trabalho**, promovido pelos membros da **CIPA+A - Comissão Interna de Prevenção de Acidentes do Trabalho e Assédio** - no qual os colaboradores foram contemplados com palestras ministradas por profissionais da saúde e de sustentabilidade, e **no mês de Maio, em comemoração ao Dia**

**Internacional da Mulher, realizamos um evento exclusivo para nossas Colaboradoras.**

Faz parte das iniciativas, também, a participação dos colaboradores em **convenções internas e externas, eventos e feiras**, visando ampliar conhecimentos e fortalecer o networking. A empresa também implementou programas como o **TC Saúde e Bem Estar** e o **TC Academy** para promover a saúde, bem-estar e formação profissional dos colaboradores, buscando a valorização do ser humano e alcançando resultados como a redução do turnover e absenteísmo, além de um alto nível de satisfação na pesquisa de clima GPTW.



### Equipe Air Time

em treinamento sobre gestão de resíduos

# Cadeia de suprimentos

GRI 2-6 | ODS 8, 9, 12, 17

A cadeia de suprimentos da **Trucks Control** começa com uma rede diversificada de fornecedores estratégicos. Equipamentos já desenvolvidos e componentes críticos, como chips, módulos e modems, são adquiridos de **fornecedores internacionais**. Esses equipamentos e componentes são essenciais para o desenvolvimento de soluções tecnológicas avançadas, mas também representam um desafio significativo devido ao tempo de entrega e à dependência do desembarço aduaneiro. Para mitigar esses riscos, a **Trucks Control** prioriza parcerias com fornecedores que oferecem as melhores condições de custo-benefício e estabelece contratos de sigilo com unidades fabris nacionais

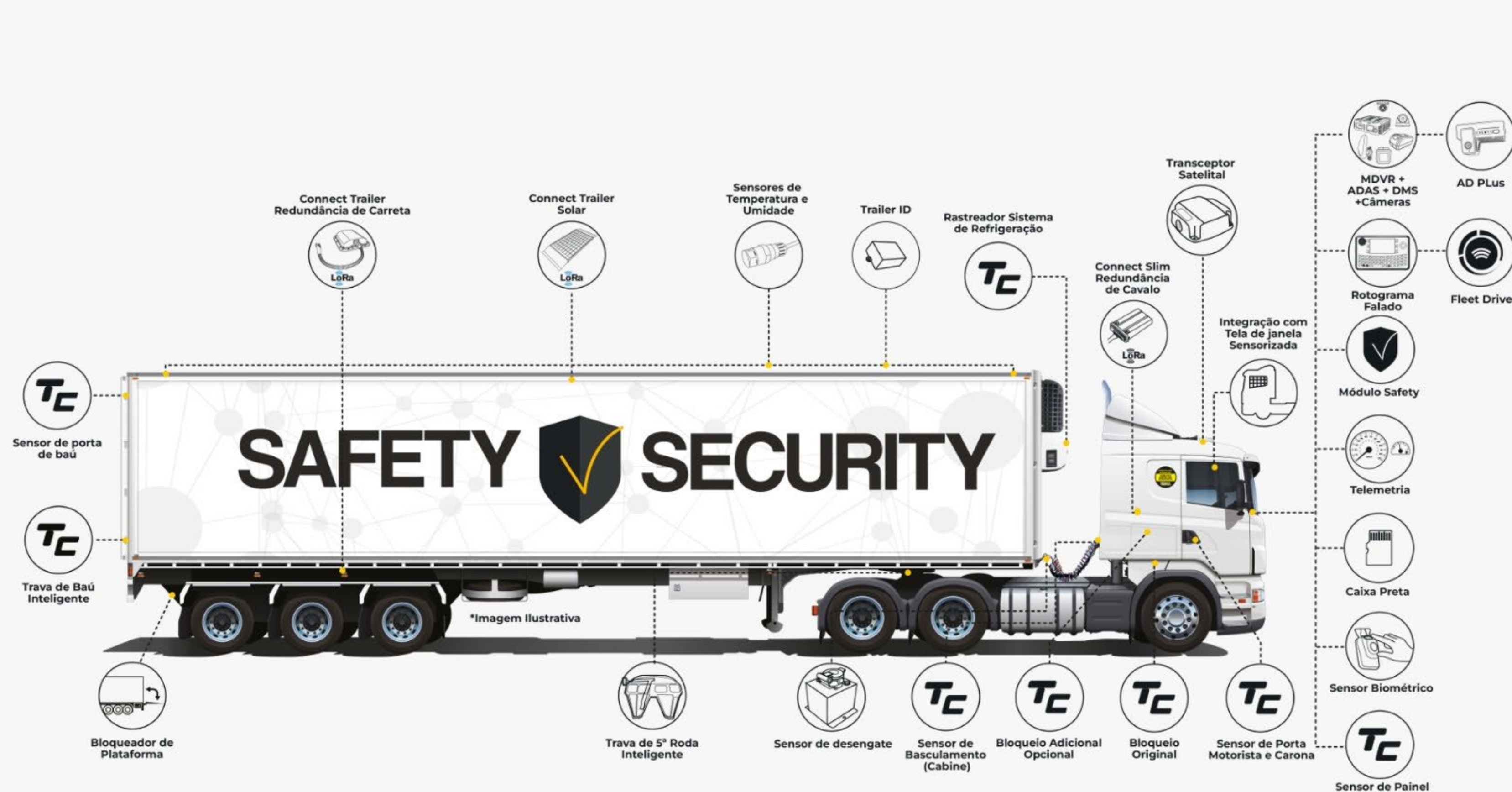
**responsáveis pela montagem final dos produtos.**

Além disso, a **Trucks Control** complementa suas operações com **fornecedores locais** de componentes auxiliares, como sensores, travas, atuadores, cabos e outros itens necessários para a instalação e funcionamento dos equipamentos. Embora esses fornecedores sejam nacionais, eles precisam atender a rigorosos padrões de qualidade, garantindo que os produtos finais atendam às expectativas do mercado.

A produção/manufatura é totalmente terceirizada, com unidades fabris localizadas no território nacional realizando a montagem dos produtos desenvolvidos internamente ou em parceria com institutos de pesquisa.



Trucks Control na IAA TRANSPORTATION 2024 in Hannover.



Essa estratégia permite que a empresa mantenha o controle sobre o desenvolvimento tecnológico, enquanto delega a execução física da produção a parceiros especializados. Além disso, produtos adquiridos diretamente de fabricantes podem ser personalizados tanto a nível de hardware como de firmware, garantindo flexibilidade para atender às demandas específicas dos clientes.

A distribuição dos produtos é realizada por meio de três galpões estratégicos, que armazenam o estoque antes do envio aos clientes finais ou oficinas credenciadas. A logística é apoiada por transportadoras credenciadas, que passam por um rigoroso processo de seleção com base em critérios como valor do frete, cobertura nacional e tempo de entrega.

Para entregas menores, os Correios também são utilizados. O rastreamento das remessas é realizado por meio de códigos fornecidos pelos próprios prestadores de serviço, garantindo transparência e controle sobre as entregas.

O processo de venda é conduzido por uma equipe de vendedores externos, com apoio de uma equipe interna, distribuídos em gerências regionais, garantindo capilaridade no atendimento a todo o território nacional. Além do mercado privado, a empresa possui um canal específico para atender órgãos públicos por meio de licitações e pregões, ampliando sua presença em diferentes segmentos.

Após a venda, setores de pós-venda interno cuidam de todas as tratativas necessárias, desde a

análise de crédito até a emissão de notas fiscais e contratos. O suporte continua após a entrega dos produtos, com o agendamento da instalação realizado pelo setor operacional, a instalação em oficinas credenciadas e o treinamento técnico oferecido pelo setor de consultoria. Essa abordagem integral garante que os clientes utilizem as soluções de forma eficiente, maximizando o valor percebido.

Embora a empresa tenha uma cadeia de suprimentos bem estruturada, ela não está imune a desafios. A falta ou redução de disponibilidade de componentes no mercado global, influenciada por eventos como a pandemia de COVID-19, pode impactar diretamente a produção. Além disso, flutuações na demanda causadas por fatores externos,



### Trucks Comércio

Nosso time responsável pela expedição

como medidas governamentais, e o aumento dos custos de importação devido à política econômica nacional são desafios constantes.

No entanto, esses desafios são acompanhados por oportunidades significativas. A diversificação de fornecedores, especialmente no mercado nacional, pode reduzir a dependência de importações e aumentar a resiliência da cadeia. Investimentos em automação e digitalização podem otimizar processos como previsão de demanda e gestão de estoque, enquanto parcerias estratégicas com transportadoras podem melhorar a confiabilidade das entregas. Além disso, a expansão para novos mercados e segmentos emergentes

oferece um caminho claro para crescimento futuro.

Em síntese, a cadeia de suprimentos da **Trucks Control** reflete um equilíbrio entre eficiência operacional, inovação tecnológica e adaptabilidade a desafios globais. A organização demonstra uma clara visão estratégica para mitigar os riscos e aproveitar oportunidades de crescimento. Ao apresentarmos nossa cadeia de suprimentos, reforçamos o compromisso da empresa com a excelência operacional e a busca contínua por inovação, garantindo sua posição de liderança no mercado de soluções de comunicação e rastreamento para segurança no transporte.



# Ações sociais

GRI 413-1 | ODS 1, 3, 4, 5, 6, 10, 12, 13, 15

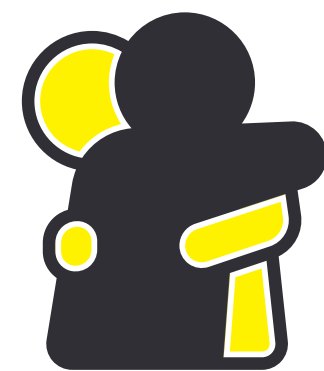
## Romaneio verde

O projeto une os âmbitos ambiental e social, incentivando os clientes a aderirem a emissão de boletos e faturas exclusivamente de forma online, e para cada cliente que adere ao projeto, a companhia realiza a doação de R\$ 3,00 para o Fundo das Nações Unidas para a Infância (UNICEF).

Presente em mais de 190 países, o UNICEF trabalha com projetos e iniciativas que podem ser desenvolvidos nos níveis local e nacional. A **Trucks Control** tem orgulho em ser reconhecida como **Empresa Solidária à Infância**, atuando como parceira nos projetos desenvolvidos pelo UNICEF, apoiando a garantia de direitos de crianças e adolescentes em territórios mais vulneráveis da **Amazônia Legal, Semiárido e grandes centros urbanos brasileiros**.



**R\$ 45 mil**  
mensais (média)



**15.115**  
clientes aderentes

No período deste relato (2023 e 2024)



**+de 5 milhões**  
de folhas A4 deixaram  
de ser impressas



**R\$ 2.905.652,00**  
doados

Projeto Romaneio Verde (UNICEF)



em benefício do



## CARTA DE AGRADECIMENTO

15 de julho de 2024,

Trucks Control tem sido uma **empresa solidária à infância**, contribuindo positivamente para as iniciativas do UNICEF desde 2017, ampliando o alcance de resultados significativos para crianças e adolescentes nas áreas da Saúde, Educação, Proteção, Participação de Adolescentes e Água, Saneamento e Higiene (WASH) no Brasil.

A contribuição da **Trucks Control**, por meio de sua estratégia **Romaneio Verde**, se soma à capacidade de articulação, atuação em rede e ampla capilaridade do UNICEF, e tem sido muito importante para a garantia de direitos de crianças e adolescentes em territórios mais vulneráveis da Amazônia Legal, Semiárido e grandes centros urbanos brasileiros.

Enviamos o nosso muito obrigado a todo o time da **Trucks Control** por esses anos de apoio e reconhecemos o compromisso, engajamento e excelentes resultados alcançados em prol da garantia dos direitos de milhões de crianças, adolescentes e jovens no país.

**UNICEF e Trucks Control, juntos, pelas crianças e adolescentes do Brasil!**

Muito obrigada!



*Thiana Carvalho*

Thiana Carvalho

Gerente de Conta – Alianças Corporativas UNICEF Brasil



em benefício do



## Empresa Amiga HC de Londrina

GRI 413-1 | ODS 1, 3, 9, 10

O Programa Empresa Amiga - HCL foi criado com o objetivo de engajar o setor empresarial para a prevenção e combate ao câncer, considerado a segunda causa de mortes no Brasil em 2020. O programa possui foco em ações estratégicas de responsabilidade social que reconhecem e valorizam as doações destinadas ao custeio das atividades desenvolvidas pelo Hospital de Câncer de Londrina. Em agosto de 2024, a **Trucks Control** aderiu ao programa desde então, vem apoiando uma causa humanitária na área da saúde, com a doação mensal de R\$2.500,00. Como reconhecimento, recebeu o selo Empresa Amiga do Hospital do Câncer, um dos primeiros

selos de responsabilidade social da área de atendimento hospitalar, que comunica o compromisso assumido junto ao HCL em benefício dos mais de 40 mil pacientes atendidos anualmente.



**R\$ 2,5 mil**  
contribuídos  
mensalmente

Doações no período deste relato



**+40 mil**  
pacientes

Pacientes atendidos



## Doações recorrentes

GRI 413-1 | ODS 1, 2, 10, 12, 13, 14

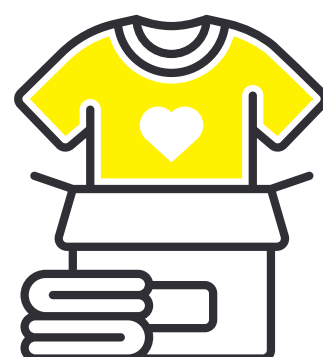
Durante o ano a Trucks Control promove, por meio dos seus colaboradores, a arrecadação e doação de roupas, tampinhas plásticas e alimentos.

A maior ação do ano é o **Arraiá Trucks** que costuma ser realizado no início do mês de julho e conta com forte engajamento de todos os colaboradores, que comparecem de forma massiva para aproveitar o evento, todos devidamente caracterizados de acordo com a temática. Embora referido evento seja destinado exclusivamente aos colaboradores, o Arraiá Trucks possui uma competição interna de arrecadação de alimentos, intitulada “**Prendas Solidárias**”, sendo toda a arrecadação revertida em

favor do NUSELON - Nucleo Social Evangelico de Londrina, instituição dedicada ao acolhimento de crianças e adolescentes em situações de vulnerabilidade, gerando, portanto, impacto social em benefício da comunidade.



**432 kg**  
alimentos (2023)



**520 kg**  
alimentos (2024)

Doações no período deste relato (2023/2024)



**+1.300 kg**  
alimentos

Desde o início do projeto





# INTEGRIDADE



# Integridade



# Nossos princípios

GRI 2-23, 2-24, 2-26 | ODS 5, 8, 16

Ao longo dos anos, construímos uma base sólida de valores éticos, que sempre nortearam nossas decisões e ações. Nossos princípios de integridade, transparência e respeito são a base de todas as nossas relações com colaboradores, fornecedores, clientes e a sociedade.

Reconhecemos que a integridade é uma jornada contínua, que exige aprimoramento constante. Nos últimos anos, demos passos importantes para fortalecer ainda mais nossa cultura de integridade. Implementamos e aprimoramos políticas internas, como nosso **Código de Ética e Conduta**, que estabelece as diretrizes para o comportamento de todos os colaboradores, em todos os

níveis da organização.

Criamos **canais de comunicação** para que os colaboradores possam reportar qualquer preocupação ou suspeita de irregularidade, garantindo o anonimato e a proteção do denunciante. Investimos em **treinamentos e capacitações** para nossos colaboradores, buscando disseminar a importância da integridade e o nosso compromisso com a ética em todas as nossas relações.

Nossa **estrutura de governança** disciplina como a empresa se organiza e funciona, considerando o conjunto de atribuições, responsabilidades e autoridades distribuídas às instâncias de governança e gestão.

Sabemos que a integridade é fundamental para a construção de um futuro sustentável para a **Trucks Control**. Ela nos permite fortalecer a confiança de nossos clientes, parceiros, colaboradores e da sociedade em geral. Por isso, continuaremos trabalhando para aprimorar nossos mecanismos de governança, fortalecer nossa cultura ética e garantir que a integridade seja um pilar central em tudo o que fazemos.



**Rogério Volponi**  
Diretor Administrativo

# Integridade & Transparência

GRI 2-23, 2-26, 2-28 | ODS 5, 8, 10, 16, 17

Na **Trucks Control**, a integridade e a transparência são valores fundamentais que guiam nossas ações e decisões. Acreditamos que uma conduta empresarial responsável é essencial para construir relações de confiança com nossos stakeholders e garantir a sustentabilidade do nosso negócio.

É por isso que **temos o compromisso de agir com integridade em todas as nossas operações, seguindo os mais altos padrões éticos e legais**, através dos nossos compromissos de política para uma conduta empresarial responsável, que incluem **instrumentos intergovernamentais reconhecidos internacionalmente**, como a **Cartilha de Direitos Humanos**

**no Trabalho** para garantia do que é visto na Declaração Universal dos Direitos Humanos e a Declaração da Organização Internacional do Trabalho sobre os Princípios e Direitos Fundamentais no Trabalho, a realização de devida diligência, a aplicação do princípio da precaução e o compromisso específico com o respeito aos direitos humanos.

Nosso compromisso com os direitos humanos se estende a todas as nossas atividades e relações de negócio, e as categorias de stakeholders que recebem atenção especial em nossos compromissos incluem colaboradores, fornecedores, clientes e comunidades locais.



## Índice

O que são os Direitos Humanos? .....	3
O Trabalho Escravo .....	4
O Trabalho Infantil .....	6
Saúde e Segurança no trabalho é essencial .....	7
Equidade .....	8
Falando em gênero .....	9
Orientação sexual e Identidade de gênero .....	10
Assédio Moral .....	11
Assédio Sexual .....	13
Quem fiscaliza o cumprimento da legislação? .....	15
Organização .....	17

Nossos **compromissos de política** são comunicados aos nossos trabalhadores, parceiros de negócios e outras partes relevantes por meio de diversos canais, incluindo nosso **Código de Ética**, políticas internas, treinamentos e comunicação direta, além de estarem **disponíveis ao público em nosso site**, no ícone '**Políticas**'. Denúncias de Assédio no ambiente de trabalho, inclusive anônimas, podem ser realizadas em nosso '**Canal de Denúncias**' no site institucional. O atendimento é sigiloso e individualizado.

Acreditamos que a colaboração com outras organizações é fundamental para promover a sustentabilidade em

nosso setor, por isso, **participamos ativamente de associações do setor, outras associações**, além de organizações nacionais ou internacionais de advocacy. A **Trucks Control** é associada à **GRISTEC - Associação Brasileira das Empresas de Gerenciamento de Riscos e de Tecnologia de Rastreamento e Monitoramento**.

## Assédio Sexual

O assédio sexual é definido, de forma geral, como o constrangimento com conotação sexual no ambiente de trabalho, em que o agente utiliza sua posição hierárquica superior ou sua influência para obter o que deseja.

O assédio sexual pode ser de duas categorias:



- **Por chantagem:** Quando a aceitação ou rejeição de uma investida sexual é determinante para que o assediador tome uma decisão favorável ou prejudicial para a situação de trabalho da pessoa assediada.

- **Por Intimidação:** Quando as condutas no ambiente de trabalho são hostis, intimidativas e humilhantes.

Essas condutas podem não se dirigir a uma pessoa ou a um grupo de pessoas em particular, mas também pode ser representada com a exibição de material pornográfico no local de trabalho."

## Trabalho análogo à escravidão

Ligue 100 – Violação dos Direitos Humanos.

## Exploração e Trabalho Infantil

Ligue 100 – Violação dos Direitos Humanos.

Entre em contato com o Conselho Tutelar da sua cidade.

## Discriminação Racial

Ligue 100 – Violação dos Direitos Humanos.

**Delegacias de Polícia** – Para registro de Boletim de ocorrência (B.O.)

Ligue 190 - Em caso de agressão verbal ou física.

## Violência contra a mulher

Ligue 180 - **Central de Atendimento à Mulher Ouvidoria da mulher** - ouvidoria@spm.gov.br

## LGBTQIA+

Ligue 100 – Violação dos direitos humanos.

**Delegacias de Polícia** – Para registro de boletim de ocorrência (B.O.)

Ligue 190 - Em caso de agressão verbal ou física;

**Conselho Nacional de Combate à Discriminação de LGBT (CNCD/LGBT)** - Telefone (61) 2027-3241

# Privacidade dos usuários

GRI 418-1 | ODS 16

Implementamos políticas e práticas robustas para garantir a segurança e o respeito aos dados, condizendo com a privacidade dos usuários como um de nossos pilares.

Nossas políticas e práticas de privacidade abrangem a coleta, utilização e tratamento de dados, assegurando que as informações dos usuários sejam gerenciadas com o máximo cuidado.

O ciclo de vida da informação é rigorosamente controlado, desde a coleta até a exclusão dos dados, e compartilhamos informações com terceiros somente quando necessário e com a devida transparência.

Realizamos avaliações de impacto à proteção de dados pessoais e

privacidade (PIAs/DPIAs), utilizando a Lei Geral de Proteção de Dados (LGPD) como referência, para garantir a conformidade e a segurança dos dados.

Atualmente, não coletamos ou utilizamos dados de crianças.

Além disso, não utilizamos dados de usuários para propósitos secundários, garantindo que as informações sejam usadas exclusivamente para os fins acordados.

A **Trucks Control** não teve gastos com processos legais referentes a incidentes com dados de usuários, o que reflete nosso compromisso com a proteção e a integridade das informações.



# Relações externas

GRI 206-1, 418-1 | ODS 16



Em relação às solicitações de informações pelo governo, possuímos uma **Política de Compliance** para atender a essas solicitações, garantindo que qualquer divulgação de dados seja feita de acordo com a lei e com o conhecimento dos usuários.

Nossos produtos não são monitorados, bloqueados ou possuem conteúdo filtrado ou censurado por força governamental, judicial ou legislativa. Mesmo assim, **nossa relação com as esferas públicas é pautada pela transparência e colaboração.**

Temos plano para atendimento às solicitações de informações de agências governamentais e de aplicação da lei (LGPD) de forma

eficiente e dentro dos prazos legais - entretanto, no último período isso não aconteceu.

Possuímos uma política de compliance bem definida para o atendimento a essas solicitações, que inclui a análise criteriosa das condições, requisitos e níveis de aprovação interna.

Prezamos, também, por manter uma **relação sólida e ética com o mercado e nossos clientes.**

Nesse sentido, a **Trucks Control** não teve perdas financeiras resultantes de processos legais relacionados a comportamento anticompetitivo, como fixação de preços, contratos de exclusividade, uso indevido de patentes, e outras práticas que limitam a concorrência.

# Riscos potenciais e segurança de dados

GRI 418-1 | ODS 9, 16

Entendemos que a **gestão de riscos** é uma prioridade para garantir a continuidade dos nossos serviços e a segurança das operações dos nossos clientes, por isso, identificamos potenciais riscos de continuidade dos negócios associados a interrupções tecnológicas que afetam as operações.

Para gerenciar esses riscos, **implementamos medidas como tecnologias e processos que reduzem os efeitos das interrupções, aumentam a resiliência dos sistemas, seguros contra perdas e redundâncias para operações comerciais críticas.**

Além disso, identificamos quais operações comerciais críticas suportam serviços baseados em nuvem e se essas operações são próprias ou terceirizadas.

Atualmente, não possuímos uma

estimativa de perda potencial, probabilidade dessa perda e o período associado, com base em avaliações internas ou de terceiros, incluindo dados de seguros - também não tivemos violações de dados no período de relato.

Implementamos medidas robustas para **garantir a proteção das informações de nossos clientes e parceiros e, periodicamente, realizamos auditorias internas e externas para identificar possíveis vulnerabilidades em nossos sistemas.**

Adotamos **padrões internacionais e rigorosos para o gerenciamento de riscos em cibersegurança** e monitoramos continuamente as tendências de ataques, incluindo o tipo, frequência e origem.



# Diretoria e Comitês

GRI 2-9, 2-12, 2-13, 2-14, 2-16 | ODS 3, 5, 8, 9, 12, 13, 16

Na **Trucks Control**, a **governança corporativa** é estruturada para garantir a condução ética e responsável dos negócios.

O **Conselho Diretivo**, nosso mais alto órgão de governança, desempenha um papel fundamental na definição das diretrizes estratégicas e na supervisão da gestão, incluindo os aspectos relacionados à sustentabilidade.

Nossa estrutura de governança disciplina como a empresa se organiza e funciona, considerando o conjunto de atribuições, responsabilidades, autoridades distribuídas às instâncias de governança e gestão, a interação entre as instâncias externas e internas e sua integração com a Arquitetura de Governança e Gestão.



Auxiliando as decisões do Conselho Diretivo, contemplam cinco comitês:

- As **Auditorias Internas** acompanham a prestação de contas e detectam incongruências.
- O **Comitê Contra o Assédio Moral e Sexual** cria um canal para denúncias de ações ilícitas e analisa as denúncias oriundas de atos praticados pelos colaboradores da empresa.
- A **Comitê de Sustentabilidade & ESG** dedica a questões relacionadas ao meio ambiente, às relações sociais e à governança corporativa.
- A **Comissão LGPD** é um grupo de trabalho permanente de natureza consultiva e deliberativa que elabora diretrizes, propostas e ações para a implementação da Lei Geral de Proteção de Dados Pessoais (LGPD).
- A **Comissão de Segurança da Informação (CSI)** é um grupo de natureza consultiva e deliberativa e de caráter permanente, com a finalidade de

tratar de assuntos específicos de segurança da informação.

- A **Comissão Interna de Prevenção de Acidentes do Trabalho e Assédio** tem como atribuição a prevenção de acidentes de trabalho e doenças ocupacionais, monitora e apoia ações para melhorar o ambiente de trabalho, incluindo o combate ao assédio moral e sexual.

A **composição dos comitês** envolve membros com diferentes expertises e áreas de atuação, buscando garantir uma abordagem abrangente e multidisciplinar.

As reuniões dos comitês são realizadas periodicamente, com pautas definidas e discussões aprofundadas sobre os temas em questão. As decisões tomadas pelos comitês são comunicadas à diretoria de forma clara e transparente, subsidiando o processo de tomada de decisão da alta gestão.

No período de relato, os comitês tiveram um papel fundamental tratando de questões relevantes ao negócio.

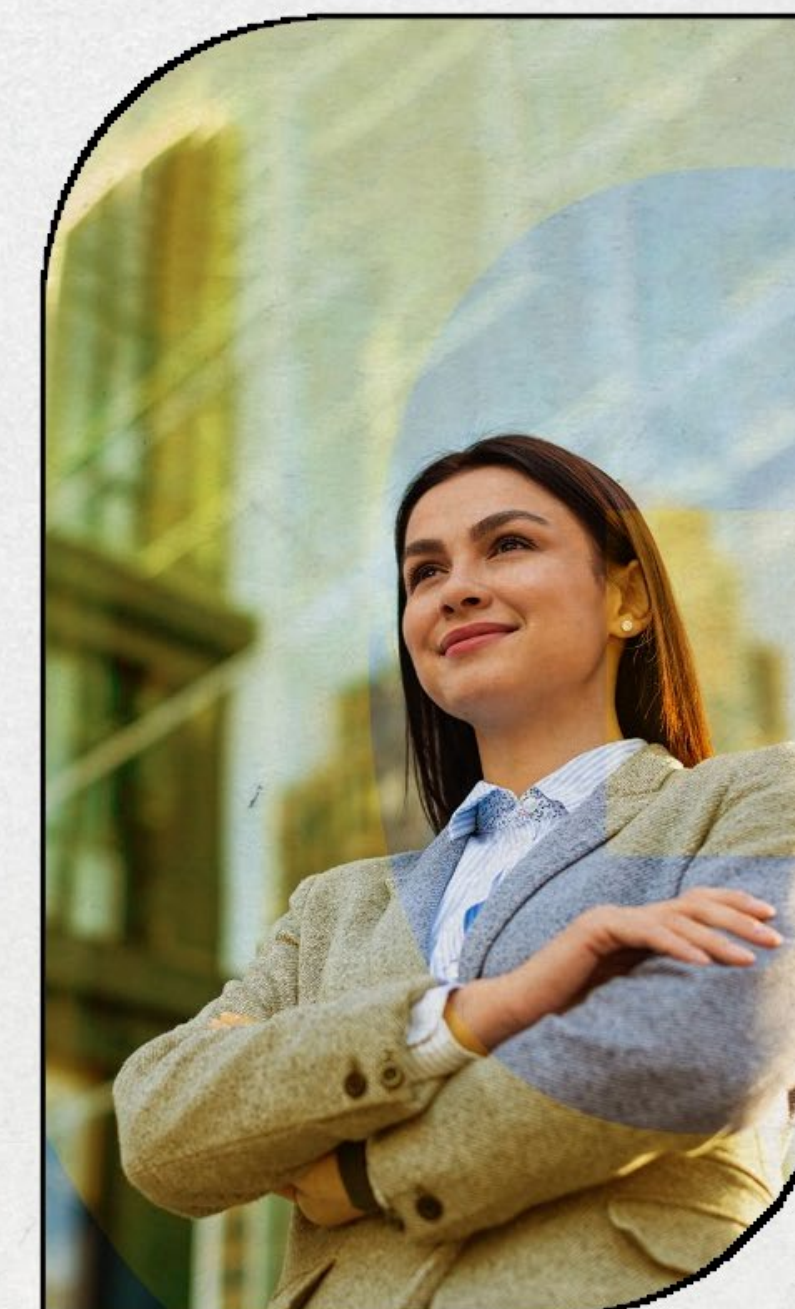
O **Comitê Contra o Assédio Moral e Sexual** aprimorou os canais de denúncia e promoveu treinamentos sobre ética e conduta, reforçando o nosso compromisso com um ambiente de trabalho seguro e respeitoso.

A **Comissão LGPD** avançou na implementação das políticas e procedimentos de privacidade de dados, garantindo a proteção das informações de nossos clientes e colaboradores.

A **Comissão de Segurança da Informação** promoveu ações de conscientização e segurança da informação, além de implementar novas tecnologias de proteção de dados e informações.

## Transparência e apoio são a chave de uma boa governança!

Na **Trucks Control**, nossa **governança** é a **base** para uma jornada **ESG sólida e responsável**.



O **Comitê de Sustentabilidade & ESG**, por exemplo, liderou a elaboração deste **Relatório de Sustentabilidade**, além de implementar diversas iniciativas de conscientização e engajamento dos colaboradores em temas como gestão de resíduos e eficiência energética.

Todas as preocupações são transmitidas através de reuniões Diretivas que ocorrem semanalmente entre as Diretorias de cada área da empresa, juntamente com o Diretor-Geral. As preocupações são relatadas conforme as demandas trazida pelos comitês.

A **Trucks Control** busca assegurar o mais alto nível de integridade e ética na condução de seus negócios, sempre em conformidade com a lei.

Para tanto, a **Trucks Control** considera de suma importância a adoção de um **Código de Ética e Conduta**, que irá direcionar os colaboradores quanto às regras de condutas enquanto representantes da **Trucks Control** nas relações com órgãos públicos, fornecedores, consumidores e concorrentes.

Este Código de Ética e Conduta não estipula novas regras, apenas formaliza as condutas já aceitas e utilizadas pelos colaboradores da **Trucks Control**.

As ações realizadas no âmbito ESG, incluindo seus relatórios, passam por aprovações que são realizados pela Diretoria da área responsável, após elaboração e análise minuciosa do Comitê ESG.



**Comitê de Sustentabilidade e ESG**



MEIO AMBIENTE  
MEIO AMBIENTE  
MEIO AMBIENTE  
CO2

# Meio Ambiente



# Nosso compromisso

GRI 2-23 | ODS 7, 9, 11, 12, 13

Na **Trucks Control**, reconhecemos o impacto de nossas soluções no setor de transporte e, por isso, assumimos o compromisso de promover a sustentabilidade ambiental. Entendemos que nossas escolhas no setor de tecnologia aplicada ao transporte têm um impacto direto no meio ambiente e na sociedade.

## Telemetria

Nesse sentido, oferecemos **serviços de telemetria** que auxiliam nossos clientes a monitorar o uso de combustível e outros indicadores, contribuindo para a elaboração de inventários de gases de efeito estufa e relatórios de sustentabilidade.



## Gerenciamento de Resíduos Sólidos

GRI 306-1, 306-2 | ODS 4, 6, 8, 12, 13, 15, 17

Adotamos o Programa de Gerenciamento de Resíduos Sólidos (PGRS) para garantir o descarte correto de resíduos nas sedes administrativas, estoque e rede de oficina. Temos parceria com a **Plante1Papel** para a reutilização de papéis na produção de papéis plantáveis, promovendo a economia circular. Além disso, buscamos **reduzir a utilização de papel em nossas operações** e incentivamos nossos clientes a aderirem à emissão de boletos e faturas online, por meio do **Projeto Romaneio Verde**.



Membros da CIPA+A e Gestores da Plante1Papel

## Compensação de Embalagens Pós-Consumo

GRI 301-3, 306-3, 306-4, 306-5 | ODS 5, 6, 8, 9, 12, 13, 15, 16, 17

Realizamos a compensação de embalagens pós-consumo em todo o território nacional através do programa EU RECICLO. Implementamos parceria com a DOC Sing, com o objetivo de reduzir o uso de papel. Também realizamos a coleta seletiva de pilhas, baterias e eletroeletrônicos em parceria com a ONG E-letro, e promovemos campanhas com os colaboradores para que tragam esses itens de suas residências para descarte.



## Inovações e aprimoramentos

GRI 302-4, 302-5 | ODS 3, 7, 8, 12, 13

Visando a **eficiência energética e redução do consumo**, substituímos lâmpadas incandescentes e fluorescentes por iluminação LED e aparelhos de ar condicionado antigos por modelos com tecnologia inverter. Além disso, substituímos móveis de escritório antigos por novos, ergonomicamente adequados, e incentivamos o uso de **canecas reutilizáveis**, com a distribuição de canecas de fibra de arroz para novos colaboradores, visando eliminar o uso de copos descartáveis.



## Preservar o meio ambiente é essencial!

Seguimos todos juntos em busca de um **ecossistema mais sustentável**, e a **Trucks Control** se mobiliza para continuar **fazendo parte desta história.**

# Ações ambientais

GRI 2-23, 306-2 | ODS 4, 6, 8, 12, 13, 15, 17

Adotamos o Programa de Gerenciamento de Resíduos Sólidos (PGRS) como um pilar fundamental para assegurar que nossos resíduos sejam descartados de forma correta e responsável.

## Eu Reciclo

GRI 306-3, 306-4, 306-5

Acreditamos que cada etapa do ciclo de vida dos nossos produtos e materiais é importante, por isso, implementamos a **compensação de embalagens em parceria com a EU RECICLO** em todo o Brasil, alcançando 26 estados e o Distrito Federal. Esse processo nos permite recuperar produtos em final de ciclo, garantindo que eles sejam tratados adequadamente, seja por reciclagem ou outros programas de recolhimento e renovação, incluindo o resíduo eletrônico.



		PAPEL	PLÁSTICO
2023		4,8 t	1,3 t
2024		6,4 t	1,7 t

Cumprimento de metas de reciclagem de embalagens pós-consumo (EU Reciclo)

## Arrecadação de Tampinhas

GRI 306-5, 413-1 | ODS 1, 10, 12, 13, 14

Desde 2024 a **Trucks Control**, por meio de seus colaboradores, realiza arrecadação de tampinhas de garrafas PET para o NUSELON - Nucleo Social Evangelico de Londrina, instituição dedicada ao **acolhimento de crianças e adolescentes em situações de vulnerabilidade**, e por meio do valor arrecadado pela venda desse material, a instituição realiza o pagamento de décimo terceiro dos seus colaboradores.



**+ de 172 kilos**  
de tampinhas foram  
arrecadadas



## Coleta E-letro

GRI 306-5 | ODS 8, 9, 11, 12, 13, 15

Como parte de nossas ações ambientais, a **Trucks Control** implementou um programa interno para **coleta de resíduos eletroeletrônicos**, incentivando os colaboradores a trazerem equipamentos pessoais em desuso, como celulares, notebooks, cabos, mouses e pequenos eletrodomésticos.

A iniciativa visa **promover o descarte correto e fortalecer a cultura de sustentabilidade na empresa**.

A coleta é recorrente e é realizada em nossa sede administrativa, com encaminhamento dos materiais a ONG E-Letro parceira do

programa garantindo tratamento ambientalmente adequado. Foram seguidas orientações quanto à eliminação de dados pessoais e desmontagem segura dos itens, reforçando práticas responsáveis.

O programa contribui diretamente para os **ODS 12** (Consumo e Produção Responsáveis), **ODS 13** (Ação Climática) e **ODS 11** (Cidades Sustentáveis), reforçando nosso compromisso com a gestão responsável de resíduos e o engajamento ambiental dos nossos times.



## Romaneio Verde

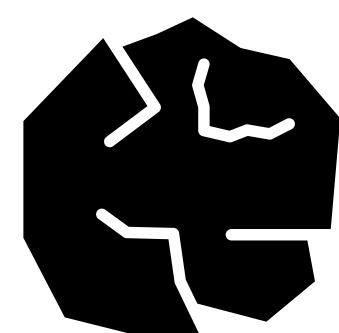
GRI 301-3, 306-3, 306-5, 413-1 | ODS 1, 3, 4, 5, 6, 10, 12, 13, 15

Dentro da **Trucks** entendemos que as nossas ações ESG se comunicam em diversos âmbitos. O **Projeto Romaneio Verde**, dentro do âmbito social está presente no nosso relato sobre as “Ações sociais” na página 38, e contribui para a diminuição dos nossos impactos ambientais.

## Plante1Papel

GRI 301-3, 306-3, 306-5

Valorizamos a economia circular e buscamos parcerias que fortaleçam esse conceito. Nossa colaboração com a **Plante1Papel** é um exemplo disso, onde papéis são reutilizados na produção de papéis plantáveis, fechando o ciclo de forma sustentável.



**+de 1,7 t**  
de papel foram  
reciclados

Parceria com Plante1Papel



**Ações utilizando papel semente da Plante1Papel**

## Outras iniciativas

ODS 12

Embora tenhamos diversas iniciativas, ainda estamos trabalhando na mensuração de alguns dados específicos, como o peso exato dos produtos em final de ciclo que recuperamos e a porcentagem precisa de material reciclado desse montante.

Acreditamos que, ao aprimorar a precisão desses dados, poderemos otimizar ainda mais nossas práticas e demonstrar nosso compromisso com a transparência e a melhoria contínua na gestão de resíduos.

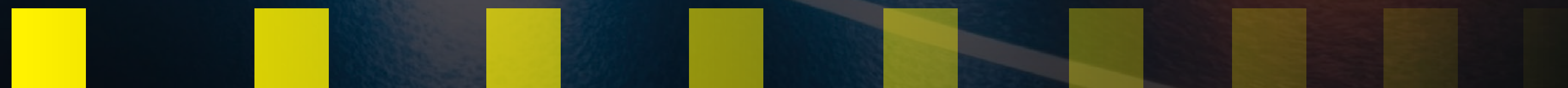




ANEXOS  
ANEXOS  
ANEXOS  
ANEXOS



# Anexos





# Sumário GRI

Caderno GRI	ID	Conteúdo	Página(s)	Detalhes
GRI 2: Conteúdos Gerais 2021	2-1	Detalhes da organização	4, 7	
	2-2	Entidades incluídas no relato de sustentabilidade da organização	7	
	2-3	Período de relato, frequência e ponto de contato	4	
	2-4	Reformulações de informações	-	Não existem relatos anteriores, por esse motivo este indicador não será reportado.
	2-5	Verificação externa	-	A empresa está em uma jornada inicial em sua estratégia ESG, por esse motivo, opta por não realizar verificação externa neste momento.
	2-6	Atividades, cadeia de valor e outras relações de negócios	8, 10, 25, 34	
	2-7	Empregados	15, 27, 29	
	2-8	Trabalhadores que não são empregados	27	
	2-9	Estrutura de governança e sua composição	49	
	2-12	Papel do mais alto órgão de governança na definição de propósito, valores e estratégia	49	
	2-13	Delegação de responsabilidade	49	



Caderno GRI	ID	Conteúdo	Página(s)	Detalhes
GRI 2: Conteúdos Gerais 2021	2-14	Papel desempenhado pelo mais alto órgão de governança no relato de sustentabilidade	49	
	2-16	Comunicação de preocupações cruciais	49	
	2-22	Declaração sobre estratégia de desenvolvimento sustentável	3, 13	
	2-23	Compromissos de política	11, 43, 44, 53, 57	
	2-24	Incorporação dos compromissos de política	43	
	2-26	Mecanismos para buscar aconselhamento e expressar preocupações	43, 44	
	2-28	Participação em associações	44	
GRI 3: Temas Materiais 2021	3-1			Este relatório é o ponta pé para uma jornada de sustentabilidade da empresa, que se compromete a publicar seus temas materiais no próximo relatório de sustentabilidade.
	3-2			
	3-3			
GRI 206: Concorrência Desleal 2016	206-1	Ações judiciais por comportamento anticompetitivo, antitruste e monopolista	47	



Caderno GRI	ID	Conteúdo	Página(s)	Detalhes
GRI 301: Materiais 2016	301-3	Materiais recuperados e seus materiais de embalagem	15, 55, 60	
GRI 302: Energia 2016	302-4	Redução do consumo de energia	56	
	302-5	Reduções na demanda de energia por produtos e serviços	56	
GRI 306: Resíduos 2020	306-1	Divulgações sobre gestão de impactos relacionados a resíduos	54	
	306-2	Gestão de impactos significativos relacionados a resíduos	54, 57	
	306-3	Resíduos gerados	15, 55, 57, 60	
	306-4	Resíduos não destinados para descarte	15, 55, 57	
	306-5	Resíduos destinados para descarte	15, 55, 57, 58, 59, 60	



Caderno GRI	ID	Conteúdo	Página(s)	Detalhes
GRI 403: Saúde e Segurança do Trabalho 2018	403-1	Sistema de gestão de saúde e segurança no trabalho	30	
	403-2	Identificação de perigos, avaliação de riscos e investigação de incidentes	30	
	403-5	Treinamento de trabalhadores em saúde e segurança no trabalho	30	
	403-6	Promoção da saúde do trabalhador	17, 19, 27, 30	
	403-7	Prevenção e mitigação de impactos na saúde e segurança no trabalho diretamente ligados às relações...	30	
	403-9	Incidentes relacionados ao trabalho	30	
GRI 404: Capacitação e Educação 2016	404-1	Média de horas de treinamento por ano por empregado	15, 27, 32	
	404-2	Programas para aprimoramento das competências dos empregados e programas de assistência à transição	15, 27, 32	
GRI 405: Diversidade e Igualdade de Oportunidades 2016	405-1	Diversidade em órgãos de governança e empregados	29	







Caderno GRI	ID	Conteúdo	Página(s)	Detalhes
GRI 413: Comunidades Locais 2016	413-1	Operações com engajamento da comunidade local, avaliações de impacto e programas de desenvolvimento	15, 18, 38, 40, 41, 58, 60	
GRI 418: Privacidade do Cliente 2016	418-1	Casos comprovados de violação da privacidade do cliente e perda de dados do cliente	46, 47, 48	

# Sumário ODS

ODS	Conteúdo	Página(s)
<p>1 ERRADICAÇÃO DA POBREZA</p>	ODS 1: Erradicação da pobreza	6, 14, 15, 18, 20, 21, 38, 39, 40, 41, 58, 60
<p>2 FOME ZERO E AGRICULTURA SUSTENTÁVEL</p>	ODS 2: Fome zero e agricultura sustentável	6, 14, 15, 22, 41
<p>3 SAÚDE E BEM-ESTAR</p>	ODS 3: Saúde e bem-estar	6, 13, 14, 15, 16, 17, 18, 19, 21, 23, 27, 28, 30, 31, 33, 39, 40, 50, 56, 60
<p>4 EDUCAÇÃO DE QUALIDADE</p>	ODS 4: Educação de qualidade	6, 14, 15, 18, 21, 22, 28, 32, 33, 39, 54, 57, 60
<p>5 IGUALDADE DE GÊNERO</p>	ODS 5: Igualdade de gênero	6, 13, 14, 15, 18, 19, 21, 22, 23, 27, 28, 29, 32, 33, 39, 43, 44, 45, 50, 51, 55, 60
<p>6 ÁGUA POTÁVEL E SANEAMENTO</p>	ODS 6: Água potável e saneamento	6, 13, 14, 15, 18, 21, 24, 38, 39, 54, 55, 57, 60

ODS	Conteúdo	Página(s)
<p>7 ENERGIA LIMPA E ACESSÍVEL</p>	ODS 7: Energia limpa e acessível	14, 23, 24, 25, 53, 56
<p>8 TRABALHO DECENTE E CRESCIMENTO ECONÔMICO</p>	ODS 8: Trabalho decente e crescimento econômico	3, 6, 7, 10, 11, 13, 14, 15, 16, 17, 19, 21, 22, 23, 24, 27, 28, 29, 30, 31, 32, 33, 34, 36, 37, 43, 44, 45, 50, 54, 55, 56, 57, 59
<p>9 INDÚSTRIA, INOVAÇÃO E INFRAESTRUTURA</p>	ODS 9: Indústria, inovação e infraestrutura	6, 7, 8, 10, 13, 14, 21, 22, 23, 25, 34, 35, 36, 37, 40, 48, 50, 53, 55, 59
<p>10 REDUÇÃO DAS DESIGUALDADES</p>	ODS 10: Redução das desigualdades	6, 13, 14, 15, 16, 18, 19, 20, 21, 22, 23, 27, 28, 29, 32, 33, 38, 39, 40, 41, 44, 58, 60
<p>11 CIDADES E COMUNIDADES SUSTENTÁVEIS</p>	ODS 11: Cidades e comunidades sustentáveis	8, 14, 23, 25, 53, 59
<p>12 CONSUMO E PRODUÇÃO RESPONSÁVEIS</p>	ODS 12: Consumo e produção responsáveis	3, 6, 10, 11, 13, 14, 15, 20, 21, 22, 23, 24, 28, 34, 35, 36, 37, 38, 41, 50, 53, 54, 55, 56, 57, 58, 59, 60, 61
<p>13 AÇÃO CONTRA A MUDANÇA GLOBAL DO CLIMA</p>	ODS 13: Ação contra a mudança global do clima	3, 6, 13, 14, 15, 20, 21, 22, 23, 24, 25, 28, 38, 41, 50, 53, 54, 55, 56, 57, 58, 59, 60



ODS	Conteúdo	Página(s)
 <b>14</b> VIDA NA ÁGUA	ODS 14: Vida na água	20, 41, 58
 <b>15</b> VIDA TERRESTRE	ODS 15: Vida terrestre	6, 13, 14, 15, 21, 22, 28, 38, 54, 55, 57, 59, 60
 <b>16</b> PAZ, JUSTIÇA E INSTITUIÇÕES EFICAZES	ODS 16: Paz, justiça e instituições eficazes	6, 11, 13, 22, 23, 43, 44, 45, 46, 47, 48, 49, 50, 51, 55
 <b>17</b> PARCERIAS E MEIOS DE IMPLEMENTAÇÃO	ODS 17: Parcerias para a implementação	3, 6, 14, 21, 24, 37, 45, 54, 55, 57



# Expediente

## Viapolo Sustentabilidade & ESG

### Conteúdo

Liane Lima

Raul Guilherme Dias

### Projeto Gráfico e Diagramação

Raul Guilherme Dias

### Revisão textual

Liane Lima

### Fotografia

Acervo Trucks Control

**Agradecemos a todos os colaboradores que participaram da construção deste Relatório.**

 @truckscontrol

Av. Tiradentes, 501, Torre 2

Londrina - Paraná

CEP 86.071-000

[www.truckscontrol.com.br](http://www.truckscontrol.com.br)

[esg@truckscontrol.com.br](mailto:esg@truckscontrol.com.br)

